

twierdzy nyskiej w 1887 roku. Na przełomie XIX i XX wieku powstało także kilka obiektów sakralnych: w 1888 roku neogotycki kościół garnizonowy na Wyspie Młyńskiej, w latach 1902 – 11 kościół św. Rocha, w 1913 roku kościół i klasztor franciszkanów na Podzamczu oraz kościół i klasztor werbistów na Górnej Wsi. Początek XX wieku przyniósł miastu wybudowanie elektrowni oraz w 1920 roku stadionu miejskiego. W latach 1922 – 23 następuje przebudowa i modernizacja wodociągu. W okresie międzywojennym Nysa należała do nieźle prosperujących miast śląskich. Jednak w 1938 roku przeżyła tragedię powodzi. Największą tragedią w dziejach kilkusetletniej Nysy stały się jednak zniszczenia II wojny światowej. W marcu 1945 roku miasto zostało zbombardowane i zniszczone wskutek oblężenia przez Armię Czerwoną. Nysa została powołana do obrony jako twierdza i stała się obiektem zaciętych walk. Bomby i pociski zniszczyły to miasto aż w 80 procentach. Nysa należała do najbardziej zniszczonych miast II wojny światowej.

Z końcem wojny Nysa przeszła w ręce polskie. W 1946 roku przeprowadzono akcję wypędzenia Niemców z Nysy, a na ich miejsce sprowadzono przepędzonych ze wschodnich ziem II Rzeczypospolitej Polaków. Przystąpiono do odbudowy miasta, lecz wiele rzeczy nie można było odtworzyć. Powodem były nieodwracalne zniszczenia. Nysa zmieniła swoje oblicze. Z uroczej miejscowości, pełnej niegdyś wspaniałych kamienic mieszczańskich, wybudowano socrealistyczne miasto z betonową architekturą w centrum. W 1997 roku Nysa przeżyła kolejną katastrofę powodzi.

## 2.2 Zabytki<sup>15</sup>.

Obszar gminy Nysa jest terenem o dużym nasyceniu cennymi obiektami zabytkowymi z różnych epok i formacji stylowych, reprezentujących na ogół wysoki poziom artystyczny. Są to: kościoły, plebanie, pałace, zespoły pałacowo – parkowe, budynki mieszkalne i gospodarcze, fortyfikacje, wiejskie aleje, parki i założenia cmentarne. Zachowały one elementy pierwotnych układów urbanistycznych. W okresie powojennym stopień zachowania historycznie ukształtowanych układów zabudowy poszczególnych miejscowości, za wyjątkiem śródmieścia Nysy, nie uległ zasadniczym zmianom. Najcenniejsze obiekty zabytkowe znajdują się na terenie miasta Nysa, które pomimo likwidacji znacznej części historycznej, mieszkalnej zabudowy staromiejskiej w obrębie murów obronnych, zachowało swoje unikalne zabytki. Do najcenniejszych obiektów zabytkowych na terenie miasta należą:

### **Kościół św. Jakuba i św. Agnieszki:**

Kościół św. Jakuba i św. Agnieszki istniał według miejscowej tradycji już w XI wieku. Dokument historyczny z 1198 roku mówi o konsekracji kamiennej romańskiej świątyni, wzniesionej na miejscu drewnianego kościółka za fundacją biskupa Jarosława Piasta. W podziemiach dzisiejszego kościoła św. Jakuba można jeszcze oglądać resztki owej romańskiej budowli. W latach 1401 – 30 wzniesiono na jej miejscu katedrę gotycką, istniejącą do dziś. Jest to budowla halowa o trzech nawach równej wysokości z różowej cegły i szarego kamienia. Wyrafinowany efekt przestrzenny stanowi wyjątkowe na Śląsku osiągnięcie późnego gotyku. Budowniczym katedry był Piotr z Ząbkowic, fundatorem – biskup Waclaw Piast. Przy drzwiach zakrystyjnnych znajduje się jego płyta nagrobna z drugiej połowy XV wieku przeniesiona tu z kolegiaty otmuchowskiej. W dookolnych kaplicach znajdują się tablice i nagrobki biskupów wrocławskich, jak np.: Jana Sicza, Baltazara z Promnicy, Kaspra z Łagowa i innych. Renesansowe nagrobki wykazują swą zależność od wzorców wawelskich. Po pożarze w 1945 roku w latach 1956 – 60 przykryto katedrę nowym dachem, wzmocniono fundamenty i sklepienia oraz wmontowano trzy nowe witraże. W sierpniu 2009 roku kościół otrzymał zaszczytne miano Bazyliki Mniejszej.

<sup>15</sup> Opracowano na podstawie: <http://www.nasza.nysa.pl/zabytki/zabytki.htm> T. Zdanowicz oraz wikipedia

**Dzwonnica:**

Przy kościele św. Jakuba znajduje się czterokondygnacyjna dzwonnica, wznoszona stopniowo - dwie dolne kondygnacje przez budowniczego Mikołaja Hirza w 1474 r., następne dwie - w latach 1493 i 1516. Zamierzona jako budowla ponad 100-metrowa nigdy nie ukończona. Mieści ona między innymi jeden z najstarszych dzwonów Śląska, tak zwanego Macieja z 1498 roku. W dzwonnicy od 2005 roku znajduje się galeria wystawiennicza nyskiego złotnictwa – Skarbiec św. Jakuba.

**Kościół św. Barbary:**

Gotycki kościół św. Barbary, zbudowany został staraniem biskupa Jana Romki już w 1341 roku i jest wzmiankowany jako kościół szpitalny. Po pożarze, odbudowany w 1544 roku, otrzymał wystrój wczesnorenesansowy nad południową ścianą prezbiterium, a po objęciu przez franciszkanów w 1732 roku otrzymał okna i wnętrza barokowe. Od 1812 roku był kościołem ewangelickim.

**Kościół św. Piotra i Pawła:**

Barokowy kościół św. Piotra i Pawła wraz z zespołem budynków klasztornych został wzniesiony w latach 1719 – 30 przez bożogrobców – miechowitów po spaleniu ich dawnej siedziby na Starym Mieście. Budowniczym kościoła był Węgier Michał Klein. Polichromia wewnętrzna, a przede wszystkim freski na sklepieniu wykonali bracia Schefflerowie. Kościół i klasztor przylegały wprost do murów obronnych, zamykających wylot ulicy Brackiej.

**Kościół Wniebowzięcia Najświętszej Panny Marii:**

Barokowy kościół Wniebowzięcia przy Rynku Solnym jest pierwszą budowlą jezuicką na Śląsku. Wzniesiony przy jezuickim klasztorze, wybudowanym w latach 1669 – 73. O budowie kościoła zdecydowała inicjatywa i fundacja biskupa Karola Ferdynanda Wazy, królewicza polskiego. Wzniesiono go w latach 1688 – 92 już po śmierci fundatora. Rozbudował on również kolegium jezuickie.

**Carolinum:**

Budowa kolegium jezuickiego prowadzona była w latach 1669 – 1680. Autor kolegium nie jest znany. Był nim może, wzmiankowany jako prowadzący budowę, Piotr Schüller z Ołomuńca. Aula kolegium zachowała na sklepieniu sztukaterie Włocha Franciszka Cygno z końca XVII wieku. W kolegium uczył się między innymi Michał Korybut Wiśniowiecki, przyszły król polski. W latach 1722 — 25 dobudowano skrzydło zachodnie i połączono je ze starym skrzydłem wschodnim wspólną barokową bramą. Ten zespół budynków pojezuickich, przylegających do kościoła Wniebowzięcia, to słynne nyskie Carolinum, dzisiejsza szkoła ogólnokształcąca.

**Collegium św. Anny:**

Naprzeciw Carolinum po drugiej stronie Rynku Solnego wznosi się zabezpieczone do rekonstrukcji Collegium św. Anny. Jest to dawne jezuickie seminarium, później bursa, sprzed wielkiej rozbudowy Carolinum przez Karola Wazę. Obecnie Państwowa Szkoła Muzyczna I i II stopnia im. Witolda Lutosławskiego w Nysie.

**Kuria Biskupia (zwana również dworem lub dworcem):**

Za kościołem Wniebowzięcia znajduje się otoczony fosą, zrujnowany, odbudowany dworzec biskupi – siedziba książąt. Według wzmianek dokumentów już w 1200 roku miała tu istnieć siedziba zarządców ziemi nysko – otmuchowskiej. W 1282 roku biskup Tomasz II wzniósł średniowieczną murowaną warownię z fosą. W połowie XIV wieku została ona włączona w obręb miejskich murów warownych, lecz nadal pozostała oddzielona od miasta fosą. W 1524 roku spłonęła a biskup Jan Turzo w 1526 roku odbudował tu ją już w formie wygodnego renesansowego dworca. Wielokrotnie

przebudowany i fortyfikowany, stał się (po wybudowaniu pałacu biskupiego) zapleczem gospodarczym dla siedziby reprezentacyjnej. Po sekularyzacji księstwa dworzec został częściowo rozebrany i dostosowany do potrzeb armii pruskiej. Spalony w 1945 roku, został zabezpieczony i przeznaczony do odbudowy. Zachował największy odcinek nieistniejących już murów warownych z XIV wieku, do których bezpośrednio przylegał.

#### **Pałac Biskupi:**

Naprzeciw dworca biskupiego znajduje się odbudowany barokowy pałac biskupi. Wznoszenie go zapoczątkowano w 1624 roku z inicjatywy Karola Habsburga arcyksięcia austriackiego, lecz dopiero w XVIII wieku zrealizowano ów projekt. W latach 1722 – 25 wzniesiono barokowy pałac o trzech kondygnacjach w kształcie czworoboku wokół dziedzińca. W 1945 roku pałac spłonął. Odbudowywany według historycznego wzorca nie może już przekazać dawnego urządzenia wnętrza. Z niewielu zachowanych zdobień zachowały się kominki z bogato rzeźbioną oprawą.

#### **Kamienice mieszczańskie i Dom Wagi Miejskiej:**

W zniszczonym w 1945 roku śródmieściu zachowały się zabytkowe kamieniczki przy ulicy Brackiej i w Rynku oraz Dom Wagi Miejskiej wraz z częścią otoczenia w Rynku. Odrestaurowane kamieniczki pochodzą z XV wieku, choć później były wielokrotnie przebudowywane. Dom Wagi Miejskiej został zbudowany w 1602 roku w stylu północnego renesansu. W dwuarkadowym podcieniu mieściła się urzędowa waga towarowa. Budynek, zniszczony w ostatnich działaniach wojennych, został odrestaurowany w 1955 roku. Mieści obecnie Miejską i Gminną Bibliotekę Publiczną.

#### **Mury warowne:**

Mury warowne w Nysie zostały wzniesione w połowie XIV wieku za czasów biskupa Przeclawa z Pogorzeli. Były to mury zbliżone wyglądem, choć większe od tych, jakie do dziś zachowały się w Paczkowie. Biegły wzdłuż dzisiejszego obwodu plantów, były zaopatrzone w wykusze i baszty przybramne. Wokół nich istniał drugi mur zewnętrzny (wzmianka o międzymurzu z 1414 roku). W XIX wieku rozebrano stare mury, żeby połączyć zamknięte śródmieście z nowymi dzielnicami. Część dawnych fortyfikacji pozostała przy dworcu biskupim i przy bramie Wrocławskiej. Dwie zachowane wieże przybramne stoją dziś samotnie. Są czworoboczne. Wieża Wrocławska zwraca uwagę późniejszą renesansową koroną, Wieża Ziębicka – wmurowanym lwem, trofeum mieszczan nyskich z Ziębic z czasu ich wyprawy na niezgodnych sąsiadów w XVI wieku.

#### **Fontanna Trytona:**

Fontanna Trytona została wzniesiona w latach 1700 – 1701. To wspaniałe dzieło dojrzałego baroku zostało wykonane ze sławniowickiego marmuru. Jej pierwowzorem była rzymska Fontanna del Tritone (wykonana około 1637 roku przez Giowanniego Lorenzo Berniniego dla papieża Urbana VIII Berberiniego, usytuowana na Placu Berberini). Starożytni Rzymianie na frontonach wielu budowli umieszczali napis S.P.Q.R. (skrót formuły "Senatus Populusque Romanus" co tłumaczymy jako "senat i lud rzymski"). Nysanie byli dumni z projektu fontanny i dlatego też wzorem Rzymian nad herbem miasta wyryć kazali inskrypcję S.P.Q.N. ("Senatus Populusque Nissiensis" co tłumaczymy jako "senat i lud nyski"). Ze wszystkich zabytków ta fontanna najbardziej uzasadnia nadany niegdyś Nysie przydomek "Śląski Rzym" i chyba właśnie ona zdecydowała o wyborze tego właśnie przydomka.

#### **Piękna Studnia:**

Piękna Studnia jest jedną z kilku dawnych studni miejskich. Jest arcydziełem barokowej sztuki kowalskiej. Cembrowina wykonana jest ze sławniowickiego marmuru i została nakryta wspaniałą, wykutą z żelaza kratą. Wykonał ją w 1686 roku Wilhelm Helleweg – zarządca nyskiej mennicy. Fundatorem był ówczesny burmistrz Nysy Kasper Naas. Mimo upływu trzech wieków na kracie nie widać tak dobrze nam dzisiaj znanej rdzy.

**Twierdza Nyska:**

Stare Miasto Nysa zostało wpisane do rejestru zabytków pod nr 107/54 z dnia 07.06.1954 r. Średniowieczne miasto Nysa składało się z dwóch części obwiedzionych fortyfikacjami: Nowego Miasta i Starego Miasta. Stare Miasto jest zespołem osadniczym pochodzącym z pocz. XII w. usytuowanym na południe Nowego Miasta, którego ośrodkiem był rynek i kościół św. Jakuba i Agnieszki. Obszar ograniczony obwarowaniami średniowiecznymi, później fortyfikacjami nowożytnymi odpowiada dzisiejszemu przebiegowi ulic: Mickiewicza, północnego fragmentu ul. Piłsudskiego i płd.-zach. Odcinka ul. Jagiellońskiej (obejmujących tzw. Fleszę Prudnicką), dalej na wschód ul. Jagiellońską w kierunku obwałowań kolejowych zamkniętych ul. W. Jagiełły i B. Śmiałego. Ukształtowany w średniowieczu, rozbudowany w czasach nowożytnych układ głównych traktów komunikacyjnych Nysy do czasów dzisiejszych nie uległ zmianie. Granice tego średniowiecznego układu urbanistycznego wpisane do rejestru zabytków zostały wskazane na rysunkach zmiany Studium.

Pierwsze nowożytne fortyfikacje w Nysie powstały w 1594 roku według projektu Johanesa Schneidera z Lindau za sprawą ówczesnego biskupa Andreeasa von Jerin. Umocnienia te już w 1643 roku zaczęto przebudowywać według szkoły holenderskiej i nowowłoskiej, kładąc nacisk na system obrony skrzydłowej. Do istniejących fortyfikacji dobudowano nowe, zwiększając ilość bastionów. Miasto zostało otoczone wałem, 10 bastionami, 4 rowelinami oraz fosą wodną. Po całym obwałowaniu biegła ukryta droga. Z tych obiektów do dzisiejszych czasów zachował się - wielokrotnie modernizowany – bastion Św. Jadwigi przy ul. Piastowskiej. Okresem przełomowym dla nyskich fortyfikacji był rok 1741, kiedy w czasie wojny Austrii z Prusami, król pruski Fryderyk II zdobył miasto. W wyniku traktatu pokojowego Śląsk, a z nim Nysa przeszły pod panowanie pruskie. Fryderyk II doceniając strategiczne położenie miasta oraz istniejące już fortyfikacje, postanowił uczynić z Nysy twierdzę. Na jego zlecenie holenderski inżynier Gen Cornelius von Walrawe, przebudował fortyfikacje otaczające miasto nazwane Obwałowaniami Dolnymi. Równocześnie na drugim brzegu rzeki zbudowano Forty Górne. Powstało w ten sposób nowe miasto Friedrichsstadt, będące rodzajem koszar lub obozu wojskowego (obecnie jest to dzielnica Nysy – Radoszyn). Po obu brzegach rzeki zostały wzniesione reduty – Kardynalska i Kapucyńska. Powstała twierdza – obóz warowny, strzegący granice nowo zdobytej prowincji śląskiej na wschodnim odcinku gór Sudeckich to jest prawie od bramy Morawskiej aż do Gór Żółtych. W tym okresie zbudowano także między innymi Fort Prusy wraz z pasami obwałowań, zwanymi Jerozolimskimi, promieniście rozchodzącymi się w kierunku rzeki. Fort ten był samodzielną cytadelą w Fortyfikacjach Górnych. Oprócz wspomnianych już obwałowań od Fortu Prusy biegła sucha fosa niemal do torów kolejowych (przy ul. Grodkowskiej), zwana Obwałowaniami Wysokimi. Zastosowane rozwiązania architektoniczne fortyfikacji o dobre kilkadziesiąt lat wyprzedzały swoje czasy. Istniała nawet możliwość zatopienia miasta w razie zajęcia go przez wroga. Modernizacja fortyfikacji była prowadzona przez następców von Walrawe aż do XIX wieku. Nysa była Twierdzą uważaną za jedną z najsilniejszych i najnowocześniejszych w ówczesnej Europie. Opinię tę potwierdza fakt, że wojska napoleońskie w 1807 roku aż 114 dni oblegały Nysę nieustannie ją ostrzeliwując ciężką artylerią. Zmieniające się z upływem czasu techniki wojenne oraz zastosowanie w XIX wieku dział z gwintowanymi lufami, spowodowały utratę militarnego znaczenia fortyfikacji. Od 1871 roku zaczęła się ich stopniowa likwidacja. W 1903 roku Nysa oficjalnie przestała być Twierdzą. Obiekty forteczne pełniły często rolę więzienia i obozu jenieckiego. Przetrzymany był tu na przykład wybitny polityk rewolucji francuskiej, jeden z twórców Deklaracji Praw Człowieka i Obywatela, markiz de La Fayette. W 1916 roku w czasie I Wojny Światowej więziony był tu Charles de Gaulle, późniejszy prezydent Francji. Natomiast w nieistniejącym już Forcie Ziemi na placu Paderewskiego osadzono uczestników III Powstania Śląskiego. Obecnie znajduje się tam obelisk upamiętniający te wydarzenia.



Podczas II Wojny Światowej w Nysie znajdowała się filia obozu Gross Rosen, a miasto ponownie ogłoszono Twierdzą. Do czasów obecnych zachowało się około 60% dawnych fortyfikacji, rozlokowanych na obszarze ponad 230 hektarów. W prawie 150-letnim okresie rozbudowy twierdzy można wyróżnić kilka etapów intensywnych prac:

- 1740 – 56: budowa górnych i rozbudowa dolnych obwarowań;
- 1767 – 91: rozbudowa górnych obwarowań o oba boczne skrzydła;
- 1809 – 1812 i 1839 – 1849: drobne ulepszenia i przebudowa;
- 1865 – 1888: modernizacja obwarowań i budowa fortów na przedpolu.

Najcenniejsze obszary i obiekty zabytkowe w gminie znajdują się w sołectwach:

➤ **Biała Nyska:**

Jest najstarszą wsią w regionie istniejącą już w 1231 roku. Najbardziej znanym obiektem we wsi jest pozostałość dawnego pałacu, który wzniesiono w XVI wieku, dziś są to jedynie fragmenty murów oraz piękna neogotycka brama wjazdowa, za którą znajduje się park pałacowy ze stawem, boiskami sportowymi i kortami tenisowymi. Na szczególną uwagę zasługuje również kościół św. Jana Ewangelisty otoczony średniowiecznym kamiennym murem, po wewnętrznej jego stronie znajduje się krzyż pokutny.

➤ **Domaszkowice:**

Prawdopodobnie pierwsze wzmianki o nazwie wsi pojawiły się w 1136 roku, która na przestrzeni wieków ulegała zmianom. Pierwsza nazwa wsi brzmiała Rucherswalde (Zielone Łąki), od roku 1927 w księgach parafialnych widnieje nazwa Ritterswalde. Z powodu nawracającego frontu od roku 1947 nastąpiła zmiana nazwy na Nawroty. W roku 1948 pojawiła się obecna nazwa wsi Domaszkowice. Domaszkowice są urokliwe i interesujące architektonicznie. Jednym z zabytków jest kościół parafialny pod wezwaniem świętego Jerzego pochodzący z połowy XIII w. Domaszkowice mogą się poszczycić licznymi kapliczkami, posągami świętego Jana Nepomucena (XVIII wiek) i legendarnym kamiennym krzyżem.

➤ **Głębinów:**

Z zabytków warto wymienić Kościół p.w. św. Urbana z XIX wieku oraz murowaną kapliczkę.

➤ **Hajduki Nyskie:**

W Hajdukach znajduje się zabytkowy kościół p.w. św. Jerzego z około 1300 r. z pięknymi malowidłami ściennymi.

➤ **Iława:**

Miejszem kultu religijnego jest Kaplica p.w. św. Heleny o cechach neoklasycystycznych zbudowana w połowie XIX wieku. Na ochronę konserwatorską zasługują charakterystyczne dla Dolnego Śląska układy ulicowe z zachowanymi zagrodami gospodarczymi, z frontowymi budynkami szczytowymi o bogatym wystroju architektonicznym, budynkami „wycugowymi” z okazałymi bramami wjazdowymi.

➤ **Jędrzychów:**

Najcenniejszym zabytkiem wsi jest zagroda nr 18 z pierwszej poł. XIX w. z murowanym domem, murem z bramą i furtą zamkniętą segmentowo oraz spichlerzyk z dachem siodłowym. Dodatkowo do ewidencji zabytków wpisany został zabytkowy układ ruralistyczny wsi.

➤ **Kubice:**

Pierwsza wzmianka o wsi pochodzi z XIII wieku. Sołectwo początkowo nosiło nazwę Kubinów od imienia jej założyciela. W czasach gdy powiat nyski znajdował się we władaniu Niemców wieś zmieniła nazwę na Kaundorf. Kubice położone są na szlaku kolejowym Nysa-Opole. Znajduje się tutaj przedwojenny budynek starej stacji kolejowej.

➤ **Rusocin:**

Powstanie sołectwa Rusocin datuje się na 1220-1230 rok. Po raz pierwszy miejscowość została wzmiankowana 3 czerwca 1267 roku z okazji wezwania na świadka proboszcza Woyslaus z Rinaczow. Prawdopodobnie pierwszym założycielem i sołtysem miejscowości był Reinhard von Bischofsheim, za czasów biskupa Lorenca.

➤ **Sękowice:**

Do ewidencji zabytków wpisany został zabytkowy układ ruralistyczny wsi. Z zabytków warto wymienić kaplicę, obecnie kościół fil. pw. św. Wniebowzięcia NMP, zbudowany w XIX w.

➤ **Wierzbice:**

Wierzbice to stara wieś powstała w XIII wieku. W 1302 r. w dokumentach Kościoła p.w. św. Mikołaja zapisana jest wzmianka o wsi.

➤ **Złotogłowice:**

Pierwsza wzmianka o Złotogłowicach pochodzi z 1300 r. kiedy to nazwa wsi brzmiała Jakobsdorf. Od roku 1945 nazwa wsi zmieniała się czterokrotnie (Neodorfie, Grossendorfie, Złotopol, obecnie Złotogłowice).

Obecnie na terenie gminy 105 obiektów figuruje w rejestrze zabytków, z czego 72 zlokalizowane są na terenie miasta Nysa. Pełny spis konserwatorski obejmuje 509 obiektów.

Obiekty, zespoły i założenia wpisane do rejestru zabytków objęte są rygorami ochrony konserwatorskiej, wynikającymi z przepisów ustawy o ochronie zabytków i opiece nad zabytkami (Dz.U. z 2003 roku, nr 1568, poz. 162). Odnośnie obiektów zabytkowych obowiązuje bezwzględny priorytet wymagań i ustaleń konserwatorskich nad względami wynikającymi z działalności inwestycyjnej. Należy dążyć do pełnej rewaloryzacji zabytków. Wszelkie działania podejmowane przy zabytkach wymagają pisemnego pozwolenia wojewódzkiego konserwatora zabytków. Wykaz zabytków architektury i budownictwa oraz zabytków ruchomych wpisanych do rejestru zabytków znajduje się w załącznikach do niniejszego tekstu (zał. nr 2 i zał. nr 4).

Ochroną konserwatorską objęte zostały także zespoły i obiekty ujęte w wojewódzkiej ewidencji zabytków (zał. nr 3) oraz zabytkowy układ ruralistyczny wsi. Są to zespoły, obiekty i układy przestrzenne o istotnych lokalnych walorach historycznych, kulturowych i krajobrazowych. Dla obiektów wymienionych w ewidencji zabytków, a znajdujących się w strefach ochrony konserwatorskiej, obowiązują ustalenia sformułowane dla poszczególnych stref. Dla prac remontowych i modernizacyjnych, związanych z rozbudową i przebudową obiektów oraz dla prac rozbiórkowych prowadzonych przy zabytkach znajdujących się poza strefami i uwzględnionych w ewidencji należy uzyskać uzgodnienie wojewódzkiego konserwatora zabytków. Wojewódzka ewidencja zabytków architektury i budownictwa obejmuje różne obiekty nieruchome powstałe przed 1945 r., w których późniejsza działalność nie zatarła cech świadczących o ich historycznym rodowodzie. Stanowią one charakterystyczne przykłady działalności budowlanej dawnych epok lub posiadają znaczące w skali lokalnej walory artystyczno – architektoniczne.

### 2.3 Stanowiska archeologiczne

Na terenie gminy znajdują się liczne stanowiska archeologiczne, stanowiące wielorodny materiał zabytkowy z różnych przedziałów czasowych. Stanowią one ważny element zachowania dziedzictwa kulturowego. Rejonem koncentracji relikwów archeologicznych jest przede wszystkim rejon Starego Miasta w Nysie, gdzie pod obecnym poziomem użytkowym znajduje się substancja zabytkowa, reprezentująca różne warstwy kulturowe datowana od wczesnego średniowiecza po czasy nowożytne. Ponadto cenne stanowiska archeologiczne zlokalizowane są na terenie wsi: Domaszkowice, Głębinów, Goświnowice, Jędrzychów, Kępnic, Kubice, Niwnica, Radzikowice, Rusocin, Sękowice, Wierzbice i Złotogłowice. Ogółem gminny zasób wartości kulturowych

podlegających ochronie uzupełnia 254 stanowisk archeologicznych, z czego 18 figuruje w rejestrze zabytków województwa opolskiego (zał.nr 5). Wykaz stanowisk archeologicznych znajduje się w załączniku do niniejszego tekstu (zał.nr 6).

Potwierdzone w terenie oraz wpisane do rejestru zabytków stanowiska archeologiczne należy otoczyć szczególną opieką i bezwzględnie zakazać prowadzenia jakichkolwiek działań mogących naruszyć stan zabytku.

## 2.4 Strefy konserwatorskie.

Przyjęte Uchwałą nr XXXV/531/09 Rady Miejskiej w Nysie z dnia 26 sierpnia 2009 r.) Studium Uwarunkowań i Kierunków Zagospodarowania Przestrzennego Gminy Nysa wprowadziło zróżnicowane pod względem przedmiotu ochrony i reżimów ochronnych strefy ochrony konserwatorskiej:

### Strefa „A” – ścisłej ochrony konserwatorskiej

W strefie „A” zakłada się bezwzględny priorytet wymagań i ustaleń konserwatorskich nad względami wynikającymi z działalności inwestycyjnej, gospodarczej i usługowej. Działania konserwatorskie w strefie „A” zmierzają do zachowania i ucytelnienia historycznego układu przestrzennego oraz do konserwacji jego głównych elementów: zabudowy, rozplanowania, przebiegu głównych ciągów komunikacyjnych, kompozycji wewnątrz urbanistycznych, historycznych linii zabudowy, układów zieleni zabytkowej, kamiennej nawierzchni, małej architektury. Dąży się też do utrzymania historycznych podziałów własnościowych i sposobu użytkowania gruntów. Wszelka działalność inwestycyjna, budowlana, jak również przebudowy, remonty, adaptacje, dostosowywania do współczesnych funkcji, czy też rozbiórki oraz dokonywania podziałów nieruchomości znajdujących się w obszarze strefy, wymagają uzgodnienia z wojewódzkim konserwatorem zabytków. Strefa „A” jest równoznaczna ze strefą ścisłej ochrony konserwatorskiej tak więc na wszelkie prace ziemne w jej obszarze wymagane jest uzyskanie pozwolenia konserwatorskiego na prace archeologiczne i wykopaliskowe. Strefa „A” wyznaczona została tylko na terenie miasta Nysa i obejmuje obszary:

- rekonstrukcji historycznego układu urbanistycznego Starego Miasta;
- budowle i obiekty fortyfikacyjne rozciągające się wokół granic miasta.

### Strefa „B” – ochrony konserwatorskiej

Działalność konserwatorska w strefie „B” zmierza do zachowania zasadniczych elementów historycznego rozplanowania, w tym przede wszystkim: zabudowy, układu dróg, podziału i sposobu zagospodarowania działek siedliskowych. Zmierza też do restauracji i modernizacji technicznej obiektów o wartościach kulturowych z dostosowaniem współczesnej funkcji do wartości obiektów. Na obszarze strefy „B” wprowadza się wymóg uzgadniania z wojewódzkim konserwatorem zabytków wszelkich działań inwestycyjnych, remontów, przebudów, rozbiórek oraz zmiany funkcji obiektów figurujących w ewidencji wojewódzkiej i gminnej, jak i wznoszenia nowych obiektów. Na terenie gminy Nysa strefa „B” wyznaczona została w następujących miejscowościach:

- Nysa – obejmuje obszar najlepiej zachowanych elementów zabytkowych Starego Miasta i Śródmieścia; obszar tej strefy pokrywa się z strefą ochrony konserwatorskiej zabytkowego układu przestrzennego dla miasta Nysy;
- Zabytkowy Park Miejski w Nysie;
- Forteczny Park Krajobrazowy;
- Biała Nyska – teren dawnego zespołu pałacowo – parkowego (zachowane jedynie elementy założenia parkowego oraz szczątkowo fundamenty budynku pałacowego) wraz z zachowanymi fragmentami ogrodu i bramą wjazdową;
- Morów – dawny dwór wczesnorennesansowy (obecnie zrujnowany spichlerz);

- Siostrzechowice – późnorenesansowy okazały pałac i teren przypałacowy – park podworski, (pozostałości fos i umocnień, zieleni przypałacowa),
- Domaszkowice, Jędrzychów, Kubice, Kępnica, Lipowa, Niwnica, Sękowice, Siostrzechowice, Wierzbicice i Złotogłowice - zabytkowe układy dróg i ulic na obszarach historycznie ukształtowanych centralnych części wsi.

Dla wsi Jędrzychów, Sękowice i Złotogłowice strefy „B” pokrywają się ze strefami ochrony konserwatorskiej zabytkowych układów ruralistycznych wpisanych do ewidencji zabytków.

#### **Strefa „K” – ochrony krajobrazu kulturowego**

Obejmuje ona obszar krajobrazu związanego integralnie z zespołem zabytkowym znajdującym się w jego otoczeniu lub obszary o charakterystycznym wyglądzie, ukształtowane w wyniku działalności człowieka. Działania konserwatorskie w strefie „K” obejmują restauracje zabytkowych elementów krajobrazu urządzonego, ochronę krajobrazu naturalnego przestrzennie związanego z historycznym założeniem, ochronę form i sposobu użytkowania terenów takich jak: rozłogi pól, układ dróg, miedz, zadrzewień śródpolnych, alei, szpalerów, grobli, stawów, przebiegu cieków wodnych z zaleceniem utrzymania wykształconego sposobu parcelacji gruntów i formy użytkowania. Na obszarze strefy „K” wymagane jest uzgadnianie inwestycji z wojewódzkim konserwatorem zabytków. Na terenie gminy Nysa strefa „K” wyznaczona została w następujących miejscowościach:

- Nysa – obejmuje tereny od zachodniej granicy miasta wzdłuż rzeki Nysy Kłodzkiej, łącząc się z granicą ochrony krajobrazu Jeziora Nyskiego, to jest z terenami o dużych wartościach krajobrazowych i rekreacyjnych;
- Biała Nyska – pokrywa się z granicami strefy „B” ochrony konserwatorskiej.

#### **Strefa „E” – ochrony ekspozycji zabytkowych układów**

Strefa ochrony ekspozycji układu zabytkowego obejmuje obszar stanowiący zabezpieczenie właściwego eksponowania zespołów lub obiektów zabytkowych o szczególnych wartościach krajobrazowych. Są to obszary wykluczone z zainwestowania i zalesiania. Na terenie gminy Nysa strefa „E” obejmuje panoramy i otwarcia widokowe miasta zasadniczo wzdłuż ciągów komunikacyjnych, na kierunkach od strony dróg dojazdowych do miasta.

#### **Strefa „OW” – obszar nawarstwień kulturowych:**

Strefa „OW” obejmuje tereny o rozpoznanej zawartości stanowisk archeologicznych podlegających ochronie konserwatorskiej, a charakteryzujących się własną formą krajobrazową. Obiekty, dla których wyznaczono strefę „OW” wyłączone są z wszelkiej działalności inwestycyjnej, która mogłaby naruszyć ich specyficzną formę. Na terenie gminy strefa „OW” obejmuje:

- Nysa – pokrywa się z granicami strefy „A” i „B” ochrony konserwatorskiej;
- Domaszkowice – obejmuje stanowiska archeologiczne w obszarach nawarstwień kulturowych na wyszczególnionych działkach gruntowych;
- Radzikowice – obejmuje stanowiska archeologiczne w obszarach nawarstwień kulturowych na wyszczególnionych działkach gruntowych.

#### **Zabytkowe układy ulicowe**

Dodatkowo na obszarach historycznie ukształtowanych centralnych części wsi: Domaszkowice, Kubice, Kępnica, Lipowa, Niwnica, Siostrzechowice, Wierzbicice i Złotogłowice zaleca się zachowanie zabytkowego układu dróg i ulic oraz uzgadnianie działalności inwestycyjnej z właściwym Konserwatorem Zabytków.



### 3. Sfera społeczna

#### 3.1 Struktura funkcjonalno – przestrzenna

##### 3.1.1. Struktura użytkowania gruntów.

TABELA 19: Gmina Nysa – użytkowanie gruntów w 2010 roku (w ha).

Powierzchnia ogólna	Użytki rolne					Lasy i grunty leśne	Pozostałe grunty i nieużytki
	Razem	W tym					
		grunty orne	sady	łąki	pastwi ska		
15530,79	14676,48	283,19	57,66	252,4	248,97	303,27	551,04

Źródło: GUS

Gospodarstwa rolne stanowią 67,45 % ogólnej powierzchni gminy. Użytki rolne stanowią 94,5 % ogólnej powierzchni gruntów gospodarstw rolnych, lasy i grunty leśne 1,95 %, a pozostałe ziemie oraz nieużytki 3,55 %.

RYCINA 5: Gmina Nysa – struktura użytkowania gruntów w 2010 roku.

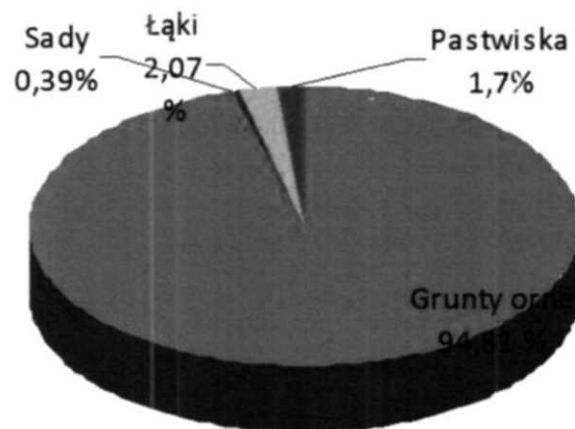
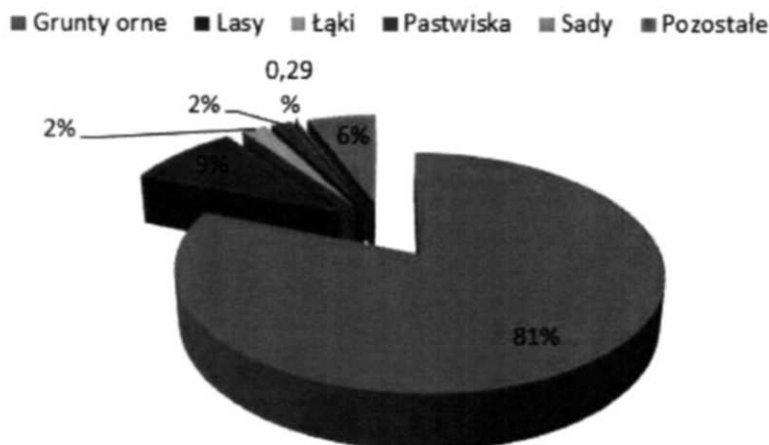


TABELA 20: Gmina Nysa – struktura użytkowania gruntów w 2010 roku (w %).

Jednostka administracyjna	Użytki rolne					Lasy i grunty leśne	Pozostałe grunty i nieużytki
	Razem	W tym					
		grunty orne	sady	łąki	Pastwiska		
Gmina Nysa	67,45	94,81	0,29	2,07	1,7	9,2	5,68
Powiat Nyski	64,52	94,48	0,25	3,38	0,89	12,5	4,84
Województwo Opolskie	55,21	88,74	0,31	7,69	1,05	26,05	5,08

Źródło: GUS

RYCINA 6: Gmina Nysa – struktura użytkowania gruntów w 2010 roku w (%).



Z powyższej ryciny i tabeli wynika, że struktura użytkowania gruntów w gminie Nysa jest zbliżona jedynie do uwarunkowań charakteryzujących powiat nyski. Na terenie gminy Nysa największą powierzchnię zajmują użytki rolne, a najmniejszą lasy i grunty leśne. Natomiast kategoria „pozostałe grunty i nieużytki”, w skład których wchodzi między innymi: obszary zabudowy mieszkaniowej, tereny przemysłowe, place, ulice, skwery, parki, tereny wodne, nieużytki itp. zajmuje w gminie Nysa znacznie większy odsetek w strukturze użytkowania gruntów niż w powiecie i województwie, głównie dzięki Zbiornikowi Nyskiemu. Wyraźniejsze różnice obserwowane są także w leśnictwie. Lasy i grunty leśne na terenie gminy i powiatu zajmują kilkakrotnie mniejszy odsetek w strukturze użytkowania gruntów niż w całym województwie. W tym przypadku tłumaczymy to zdecydowanie rolniczą formą użytkowania gruntów na terenach wiejskich w gminie i powiecie.

TABELA 21: Gmina Nysa – struktura użytkowania gruntów według obrębów w ha w 2007 roku.

Miejscowość (obręb)	Powierzchnia w ha	Powierzchnia użytkowania gruntów w ha:			
		Grunty orne	Użytki zielone	Grunty leśne	Pozostałe tereny
Nysa	2748	712	98	49	1889
Biała Nyska	975	593	53	54	275
Domaszkowice	1728	721	161	687	159
Głębinów	1643	375	44	26	1198
Goświnowice	1129	672	152	97	208
Hajduki Nyskie	1058	757	92	125	84
Hanuszów	260	184	28	13	35
Iława	353	278	41	7	27
Jędrzychów	340	282	2	0	56
Kępnica	948	715	72	82	79
Konradowa	421	229	37	28	127
Koperniki	860	551	53	143	113
Kubice	565	435	20	28	82
Lipowa	958	723	46	106	83
Morów	457	262	56	25	114
Niwnica	707	496	98	10	103
Podkamień	89	55	6	0	28
Przełęk	608	338	35	166	69
Radzikowice	648	460	102	13	73
Regulice	393	320	11	22	40
Rusocin	857	710	35	35	77

Sękowice	328	244	33	13	38
Siostrzechowice	547	186	21	16	324
Wyszków Śląski	477	300	22	90	65
Wierzbicice	1082	737	78	157	110
Złotogłowice	1485	1204	59	60	162

Dane w pozycji Głębinów obejmują dwa sołectwa: Głębinów i Skorochów.

TABELA 22: Gmina Nysa – struktura użytkowania gruntów według obrębów w % w 2007 roku.

Miejscowość (obręb)	Struktura użytkowania gruntów w %:			
	Grunty orne	Użytki zielone	Grunty leśne	Pozostałe tereny
Nysa	25,91	3,57	1,78	68,74
Biała Nyska	60,82	5,44	5,54	28,21
Domaszkowice	41,72	9,32	39,76	9,20
Głębinów	22,82	2,68	1,58	72,92
Goświnowice	59,52	13,46	8,59	18,42
Hajduki Nyskie	71,55	8,70	11,81	7,94
Hanuszów	70,77	10,77	5,00	13,46
Łława	78,75	11,61	1,98	7,65
Jędrzychów	82,94	0,59	0,00	16,47
Kępnica	75,42	7,59	8,65	8,33
Konradowa	54,39	8,79	6,65	30,17
Koperniki	64,07	6,16	16,63	13,14
Kubice	76,99	3,54	4,96	14,51
Lipowa	75,47	4,80	11,06	8,66
Morów	57,33	12,25	5,47	24,95
Niwnica	70,16	13,86	1,41	14,57
Podkamień	61,80	6,74	0,00	31,46
Przełęk	55,59	5,76	27,30	11,35
Radzikowice	70,99	15,74	2,01	11,27
Regulice	81,42	2,80	5,60	10,18
Rusocin	82,85	4,08	4,08	8,98
Sękowice	74,39	10,06	3,96	11,59
Siostrzechowice	34,00	3,84	2,93	59,23
Wyszków Śląski	62,89	4,61	18,87	13,63
Wierzbicice	68,11	7,21	14,51	10,17
Złotogłowice	81,08	3,97	4,04	10,91

Dane w pozycji Głębinów obejmują dwa sołectwa: Głębinów i Skorochów.

### 3.1.2. Uwarunkowania związane z dotychczasowym rozwojem zainwestowania.

Układ przestrzenny miasta Nysa tworzy szereg elementów, które powstawały w historycznym cyklu rozwojowym miasta. Miasto charakteryzuje średniowieczny rodowód. Modelowym przykładem dobrze zachowanego historycznego układu urbanistycznego o wczesnośredniowiecznej metryce jest, pomimo niekorzystnych zmian powojennych, centrum miasta. Kolejnymi elementami struktury przestrzennej miasta w trakcie jego rozwoju były tereny fortyfikacji miejskich położone na północ od centrum, a później tereny przemysłowe, położone przede wszystkim na wschód oraz południowy – wschód od centrum. Konsekwencją rozwijania funkcji przemysłowej, zarówno w okresie przedwojennym jak i powojennym, była budowa osiedli mieszkaniowych, zlokalizowanych głównie na południe od centrum. Zabudowę miasta otacza system terenów otwartych, na który składają się zespoły zabudowy jednorodzinnej i zagrodowej, tereny rolnicze oraz rozległa przestrzeń Jeziora Nyskiego. Wpisują się one w wieloprzestrzenne wnętrza krajobrazowe doliny rzeki Nysy Kłodzkiej. Ponadto szereg wsi zachowało czytelne, historyczne układy przestrzennego rozplanowania, na ogół o

charakterze łańcuchowym. Do najlepiej zachowanych należą układy ruralistyczne miejscowości: Domaszkowice, Kępnica, Kubice, Lipowa, Niwnica, Siostrzechowice, Wierzbice i Złotogłowie.

Strukturę funkcjonalno – przestrzenną miasta tworzą dzisiaj różnorodne elementy różniące się stanem i jakością zagospodarowania, stopniem wykorzystania przestrzeni i standardami. Wśród podstawowych elementów tej struktury wymienić należy:

- Jezioro Nyskie (sztuczny zbiornik retencyjny) położony na zachód od miasta;
- wielkoprzestrzenna dolina rzeki Nysy Kłodzkiej rozszerzająca się wyraźnie na wschód od terenów śródmiejskich z charakterystycznym przewężeniem w pomiędzy ulicami: Szlak Chrobrego i Armii Krajowej;
- rynek i jego najbliższe okolice z historycznie ukształtowanym, zabytkowym układem urbanistycznym, ze skoncentrowanymi tu usługami ogólnomiejskimi oraz zróżnicowanymi co do standardów zespołami zabudowy. Zabudowa tego obszaru jest w znacznym stopniu zdekapitalizowana co sprawia, że ten atrakcyjny niegdyś obszar miasta nie w pełni wykorzystuje swoje funkcje. Prowadzone są w tym miejscu inwestycje rewitalizacyjne;
- tereny śródmieścia położone wokół rynku wzdłuż ulic: Armii Krajowej, Bohaterów Warszawy, Mariackiej, Moniuszki i Drzymały z pozostałością XIX wiecznej zabudowy mieszkaniowej, ze skoncentrowanymi tu usługami ogólnomiejskimi;
- zespoły zabudowy usługowej, produkcyjnej, baz i składów wraz z towarzyszącą zabudową mieszkalną położone na południowy – wschód (ulice: Jagiellońska i Piłsudskiego) oraz północ (ul. Szlak Chrobrego) od śródmieścia;
- tereny szlaków kolejowych oraz obiektów obsługi technicznej miasta położone na wschód i północny – wschód od centrum (ul. Raclawicka i Wojska Polskiego);
- tereny zieleni urządzonej (Park Miejski, tereny zieleni wzdłuż ulicy Bema i Kraszewskiego oraz ogrody działkowe położone na wschód od ul. Jagiellońskiej oraz pomiędzy miastem a Jeziorem Nyskim);
- fortyfikacje miejskie (Twierdza Nyska) położone przede wszystkim w północnej części miasta (Fort Prusy, Fort I, Fort Bombardier, Bastiony: Kapliczny, Regulicki, Kapucyński, Morawski);
- tereny zuniformizowanej zabudowy wielorodzinnej (wysokiej intensywności) położone w północnej i południowo – zachodniej części miasta, zrealizowanej w latach 70–tych XX wieku;
- tereny jednorodzinnej zabudowy mieszkaniowej położonej przede wszystkim w południowej części miasta;
- były tereny wojskowe położone w północno – zachodniej i północno – wschodniej części miasta (ulice: Otmuchowska i Grodkowska);
- tereny otoczenia obszarów zainwestowanych z dominującym udziałem użytków rolnych.

Ukształtowana w dotychczasowym rozwoju przestrzennym miasta jego struktura funkcjonalno – przestrzenna w pełni wykorzystuje istniejące uwarunkowania terenowe, nie naruszając tych części, które w formie barier rozwojowych wyraźnie tu występują. Bariery te to przede wszystkim: Jezioro Nyskie, dolina rzeki Nysy Kłodzkiej oraz ciągi wzgórz otaczające miasto od strony północnej (Wysoczyzna Nyska). Uwarunkowania przyrodnicze (rzeźba terenu, gleby, kompleksy leśne, itp.) zadecydowały także o rozwoju przestrzennym terenów otaczających Nysę i ich wyraźnym podziale na część północną i południową od osi rzeki Nysy Kłodzkiej. Tereny położone w północnej części gminy to przede wszystkim niezalesione obszary intensywnej produkcji rolnej, zaś w południowej części gminy tereny produkcji rolnej ograniczane są miejscowo przez naturalne bariery w postaci rozwiniętej sieci hydrograficznej oraz niewielkich kompleksów leśnych.

TABELA 23: Gmina Nysa – struktura funkcjonalna według miejscowości.



Miejscowość	Funkcja podstawowa	Funkcja uzupełniająca
Nysa	ośrodek wielofunkcyjny	-
Biała Nyska	rolnicza	usługowa, mieszkaniowa
Domaszkowice	rolnicza	Przemysłowa
Głębinów	turystyczna	Mieszkaniowa
Goświnowice	rolnicza	przemysłowa, usługowa
Hajduki Nyskie	rolnicza	mieszkaniowa, usługowa
Hanuszów	rolnicza	-
Iława	rolnicza	-
Jędrzychów	mieszkaniowa	usługowa, rolnicza
Kępnica	rolnicza	Usługowa
Konradowa	przemysłowa	usługowa, rolnicza
Koperniki	rolnicza	Usługowa
Kubice	rolnicza	-
Lipowa	rolnicza	Usługowa
Morów	rolnicza	Turystyczna
Niwnica	przemysłowa	rolnicza, usługowa
Podkamień	rolnicza	Usługowa
Przełęk	rolnicza	Usługowa
Radzikowice	rolnicza	-
Regulice	rolnicza	-
Rusocin	rolnicza	przemysłowa, usługowa
Sękowice	rolnicza	-
Siestrzechowice	rolnicza	-
Skorochów	turystyczna	Mieszkaniowa
Wyszków Śląski	rolnicza	Usługowa
Wierzbicice	rolnicza	Usługowa
Złotogłowice	rolnicza	Usługowa

Dane w pozycji Głębinów obejmują dwa sołectwa: Głębinów i Skorochów.

## 3.2 Demografia.

### 3.2.1. Podstawowe dane o ludności.

Podstawowymi miernikami charakteryzującymi zbiorowość ludzką jest jej liczebność i rozmieszczenie. Gmina miejsko – wiejska Nysa 31 grudnia 2012 roku liczyła 58 397 mieszkańców (w tym miasto Nysa – 45 232). Zamieszkiwało ją 28 066 mężczyzn oraz 30 331 kobiet (w mieście odpowiednio: 21 525 i 23 707). Współczynnik feminizacji, to jest stosunek liczby kobiet na 100 mężczyzn, wynosi 108 (w mieście 110) i jest wyższy od średniej dla powiatu nyskiego – 106 oraz wyższy od wartości charakteryzującej województwo opolskie – 107.

Na 1 km<sup>2</sup> powierzchni gminy przypada 268 mieszkańców (w mieście – 1644). Gęstość zaludnienia jest więc 2,5-krotnie wyższa od średniej dla powiatu i województwa (odpowiednio 106 i 107 osób / km<sup>2</sup>). Współczynnik występujący w gminie Nysa jest charakterystyczny dla gmin miejsko – wiejskich, gdzie zdecydowana większość mieszkańców zameldowana jest w mieście.

TABELA 24: Gmina Nysa – współczynnik feminizacji i gęstość zaludnienia w 2012 roku.

Wyszczególnienie	Gmina Nysa	Powiat Nyski	Województwo Opolskie
Współczynnik feminizacji	1,08	1,06	1,07
Gęstość zaludnienia	324,43	115,67	107,33

Źródło: GUS

TABELA 25: Gmina Nysa – zaludnienie w latach 1995 – 2012<sup>16</sup>.

Rok	Liczba ludności ogółem	Liczba ludności miasta Nysa
1995	61149	48899
1996	61286	49014
1997	61157	48848
1998	60968	48810
1999	60732	48336
2000	60620	48234
2001	60635	48194
2002	60618	48173
2003	60463	47959
2004	60306	47793
2005	60123	47545
2006	59973	47333
2007	59737	47027
2008	59326	46592
2009	59203	46308
2010	58761	45769
2011	58532	45457
2012	58397	45232

Źródło: GUS

RYCINA 8: Gmina Nysa – zaludnienie w latach 1995 – 2012<sup>17</sup>.



<sup>16</sup> Według faktycznego miejsca zameldowania.

<sup>17</sup> Według faktycznego miejsca zameldowania.

Począwszy od 1997 roku liczba mieszkańców gminy systematycznie maleje i w 2012 roku spadła do blisko 58 tysięcy. Na przestrzeni analizowanego okresu liczba mieszkańców zmniejszyła się o 2752 osób, to jest o blisko 5 %. Spadek populacji obrazuje początek niżu demograficznego, w jaki wchodzi nie tylko gmina Nysa, ale także region opolski i cały kraj.

TABELA 26: Gmina Nysa – rozkład zaludnienia według miejscowości w 2007 i 2012 roku.

Miejscowość	Liczba mieszkańców w 2007 r.	Liczba mieszkańców w 2012 r.
Nysa	46455	44504
Biała Nyska	845	893
Domaszkowice	636	649
Głębinów	204	237
Goświnowice	1375	1335
Hajduki Nyskie	678	705
Hanuszów	149	156
Ilawa	240	237
Jędrzychów	848	1049
Kępnica	681	675
Konradowa	279	295
Koperniki	725	691
Kubice	398	405
Lipowa	474	454
Morów	356	352
Niwnica	727	773
Podkamień	99	106
Przełęk	578	586
Radzikowice	386	401
Regulice	318	320
Rusocin	456	427
Sękowice	144	127
Siostrzechowice	244	262
Skorochów	131	208
Wyszków Śląski	598	586
Wierzbięcice	474	482
Złotogłowice	768	753

Źródło: GUS (dla danych z 2012 r)

Najludniejszą miejscowością w gminie jest miasto Nysa (44504 osób). Drugą, co do liczebności miejscowością jest wieś Goświnowice (1335 osób). Powyżej 500 mieszkańców liczy jeszcze 10 miejscowości: Jędrzychów (1049), Biała Nyska (893), Niwnica (773), Złotogłowice (753), Hajduki Nyskie (705), Koperniki (691), Kępnica (675), Domaszkowice (646), Wyszków Śląski (586) oraz Przełęk (586). Do przedziału od 300 do 500 mieszkańców kwalifikuje się dalsze 7 miejscowości: Lipowa (454), Wierzbięcice (482), Rusocin (427), Kubice (405), Radzikowice (401), Morów (352) oraz Regulice (320). W przedziale od 100 do 300 mieszkańców znajduje się 7 wsi: Konradowa (295), Siostrzechowice (262), Ilawa (237), Głębinów (237), Hanuszów (156), Sękowice (127) oraz Skorochów (208). Niewiele powyżej 100 mieszkańców liczy Podkamień (106).

### 3.2.2. Struktura wieku mieszkańców.

Na liczbę ludności decydujący wpływ mają dwa czynniki: ruch naturalny oraz wędrowną ludności. Te z kolei zdeterminowane są przez strukturę ludności według wieku i płci.

Struktura ludności według wieku określa proces starzenia się ludności, definiowany najogólniej jako zmiany stanu i struktury według wieku ludności, polegające na wzroście w ogólnej liczbie udziału osób starszych. Za granicę starości przyjmuje się umownie wiek 60 lat. Obecnie ludność województwa opolskiego, podobnie jak całej Polski, starzeje się. Jednak na wsi i małych miastach udział dzieci i młodzieży jest większy, co powoduje, że pod względem struktury wieku mieszkańców gminę Nysa obecnie możemy określić jako jednostkę młodą.

TABELA 27: Gmina Nysa – ludność według wieku w 2012 roku.

Grupa wieku	Liczba mieszkańców	
	Gmina Nysa	W tym miasto
0-4	2537	1837
5-9	2360	1724
10-14	2537	1830
15-19	3212	2394
20-24	3957	2955
25-29	4628	3547
30-34	4579	3549
35-39	4387	3343
40-44	3696	2813
45-49	3699	2867
50-54	4366	3435
55-59	4879	3887
60-64	4609	3705
65-69	2693	2247
70-74	2093	1778
75-79	1977	1658
80-84	1374	1059
85 i więcej	814	604

Źródło: GUS

TABELA 28: Gmina Nysa – struktura ludności według wieku w 2012 roku.

Grupa wieku	Gmina Nysa (%)	Powiat Nyski (%)	Województwo Opolskie (%)
0-4	4,34	4,55	4,57
5-9	4,04	4,23	4,24
10-14	4,34	4,69	4,56
15-19	5,50	5,60	5,57
20-24	6,77	7,14	7,10
25-29	7,92	8,15	8,19
30-34	7,84	7,87	7,96
35-39	7,51	7,32	7,43
40-44	6,32	6,34	6,80
45-49	6,33	6,28	6,97
50-54	7,47	7,58	7,66

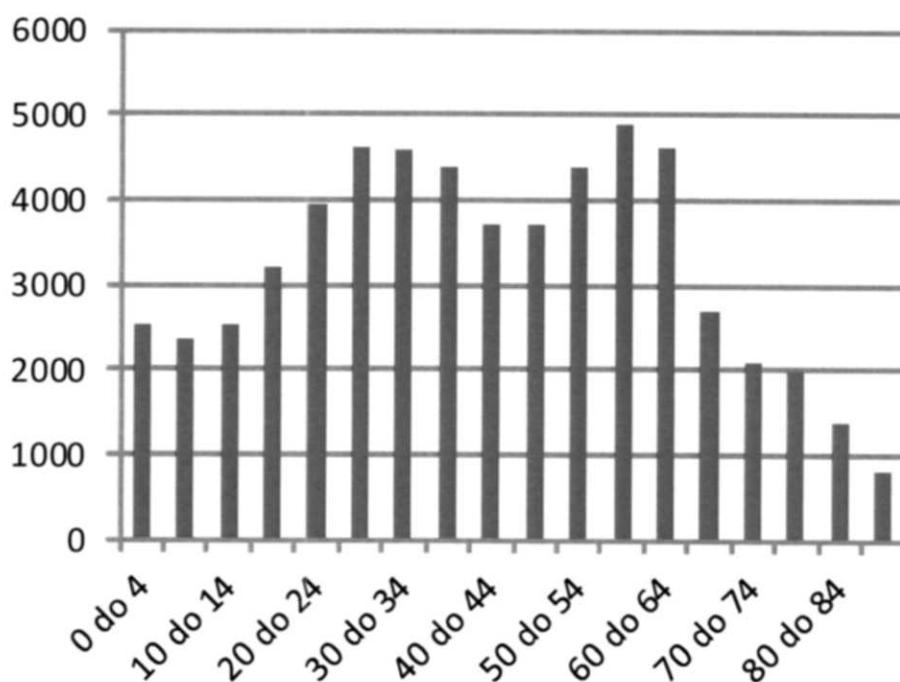


55-59	8,35	8,11	7,54
60-64	7,89	7,35	6,63
65-69	4,61	4,18	3,94
70-74	3,58	3,33	3,87
75-79	3,38	3,10	3,37
80-84	2,35	2,37	2,22
85 i więcej	1,39	1,53	1,38

Źródło: GUS

Struktura mieszkańców gminy Nysa według wieku jest bardzo zbliżona do wartości charakteryzujących zarówno populację powiatu nyskiego jak i województwa opolskiego.

RYCINA 9: Gmina Nysa – struktura ludności według wieku w 2012 roku.



Korzystny rozkład demograficzny ludności potwierdza struktura mieszkańców w wieku produkcyjnym i nieprodukcyjnym. Przez ludność w wieku produkcyjnym rozumie się ludność w wieku zdolności do pracy. Dla mężczyzn przyjęto wiek 18 – 64 lata, a dla kobiet 18 – 59 lat.

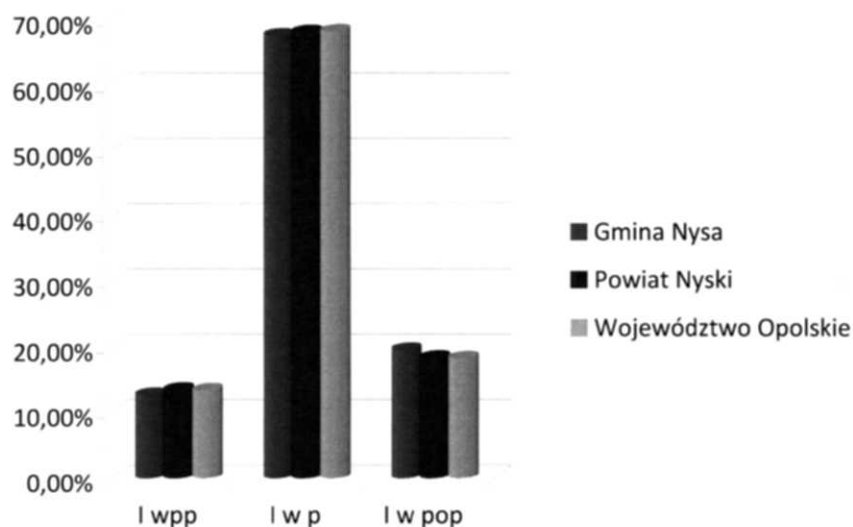
TABELA 29: Gmina Nysa – ludność wieku produkcyjnego i nieprodukcyjnego w 2012 roku.

Ludność w wieku	Gmina Nysa	Gmina Nysa (%)	Powiat Nyski (%)	Województwo Opolskie (%)
Przedprodukcyjnym	7434	12,73%	13,46%	13,38%
Produkcyjnym	39521	67,68%	68,17%	68,31%
Poprodukcyjnym	11442	19,59%	18,37%	18,31%

Źródło: GUS

Obywatele wieku nieprodukcyjnego (przedprodukcyjni i poprodukcyjni) stanowią 32,32 % całej zbiorowości. Od kilku lat rośnie, także w ujęciu relatywnym, zbiorowość mieszkańców zdolnych do pracy. Wpływ na to ma wejście w wiek dorosły osób z wyżu demograficznego, urodzonych w latach 80-tych XX wieku. Jednocześnie zmniejsza się tak zwane „obciążenie” ludności jej nieprodukcyjną częścią. Struktura wieku produkcyjnego i nieprodukcyjnego mieszkańców gminy Nysa nieznacznie odbiega od średnich wartości przyporządkowanych dla powiatu i województwa.

RYCINA 10: Gmina Nysa – ludność w wieku produkcyjnym i nieprodukcyjnym w 2012 roku.



Współczynnik obciążenia demograficznego, ustalony jako stosunek ludności nieprodukcyjnej do liczebności wieku produkcyjnego dla gminy Nysa wynosi 0,55 i jest zbliżony do średniej w powiecie nyskim i województwie opolskim (ok. 0,55). Jego wartość w gminie Nysa rozkłada się niekorzystnie, ponieważ wśród obywateli w wieku nieprodukcyjnym jest 1,5 razy więcej osób w wieku poprodukcyjnym niż przedprodukcyjnym.

### 3.2.3. Ruch naturalny i wędrownikowy ludności.

Na przyrost naturalny ludności składają się zmiany w jej liczbie, powodowane przez urodzenia i zgony. Charakteryzujące go wartości określają nie tylko strukturę populacji według płci i wieku, ale także liczbę zawartych małżeństw, osób w wieku rozrodczym oraz zgonów. Wartości charakteryzujące ruch naturalny gminy Nysa w 2012 roku rozkładają się nieco niekorzystnie od średniej dla powiatu nyskiego i województwa opolskiego. Wpływ na to ma szczególnie niższy wskaźnik urodzeń. Jednak z drugiej strony należy wziąć pod uwagę fakt stosunkowo niskiej populacji gminy Nysa powodującej, że nawet jednostkowe przypadki mogą wpłynąć na końcowy obraz poszczególnych wskaźników statystycznych. Przeciętna stopa przyrostu naturalnego w gminach wiejskich i miejsko – wiejskich jest niższa niż w dużych aglomeracjach. Ta tendencja utrzymuje się także w gminie Nysa. Współczynnik przyrostu naturalnego w 2012 roku wyniósł tutaj (-1,59 ‰) i był wyższy od średniej dla powiatu nyskiego (-1,15 ‰) oraz województwa opolskiego (-1,23 ‰).

TABELA 30: Gmina Nysa – ruch naturalny ludności w 2012 roku.

Ruch naturalny ludności	Wartości bezwzględne dla:	
	Gmina Nysa	W tym miasto
Małżeństwa	298	232
Urodzenia żywe	482	342
Zgony	575	453
Przyrost naturalny	-93	-111
Saldo migracji wewnętrznych	-76	-138

Źródło: GUS

Współczynnik małżeństw, to jest liczba zawartych małżeństw na 1000 ludności ogółem, w 2012 roku w gminie Nysa wyniósł 5,1 i był niższy od wartości dla powiatu (5,35) oraz województwa (5,29). Współczynnik rodności, określający liczbę urodzeń żywych badanego okresu na 1000 ludności ogółem, wyniósł w 2012 roku 8,25 i był niższy od średniej dla powiatu (8,7) oraz województwa (8,83). Natomiast umieralność społeczeństwa, mierzona współczynnikiem zgonów (liczba zgonów na 1000 ludności), wyniosła 9,84 i była niższa od wartości charakteryzującej powiat nyski (10,28) oraz województwo (10,06).

TABELA 31: Gmina Nysa – podstawowe współczynniki (na 1000 ludności) określające ruch naturalny ludności w 2012 roku.

Współczynnik	Gmina Nysa	Powiat Nyski	Województwo Opolskie
Małżeństwa	5,1	5,35	5,29
Urodzenia żywe	8,25	8,70	8,83
Zgony	9,84	10,28	10,06
Przyrost naturalny	-1,59	-1,59	-1,23
Saldo migracji	-1,31	-1,56	-0,43

Źródło: GUS

Migracje są drugim, obok przyrostu naturalnego, czynnikiem wpływającym bezpośrednio na liczbę ludności oraz jej rozmieszczenie. Obecna tendencja przemieszczania się, szczególnie młodych mieszkańców, z mniejszych do większych ośrodków osiedleńczych, a także zagranicę powoduje, że saldo migracji wewnętrznej i zagranicznej gminy Nysa jest ujemne i wynosi -94 (w mieście -154).

TABELA 32: Gmina Nysa – ruch wędrowny ludności w 2012 roku.

	Napływ		razem	Odpływ		Saldo migracji ogółem
	w tym:			w tym:		
razem	z miast	z zagranicy		do miast	za granicę	
638 <sup>18</sup>	615	23	732	691	41	-94
395 <sup>19</sup>	374	21	549	512	37	-154

Saldo migracji liczone na 1000 ludności wyniosło w 2012 roku (-1,31) i było niższe od średniej dla powiatu nyskiego, ale wyższe dla województwa opolskiego (-0,43). Przyrost rzeczywisty dla gminy Nysa, liczony jako suma wartości przyrostu naturalnego oraz salda migracji, był ujemny i wyniósł w

<sup>18</sup> Gmina Nysa ogółem.

<sup>19</sup> Miasto Nysa.

2012 roku w liczbach bezwzględnych -169 (w mieście -249). Znaczny odpływ migracyjny obserwowany w mieście nie wpłynął na końcowy wynik dla całej gminy Nysa, bowiem w znacznej części były to migracje wewnątrz gminy. Należy nadmienić, że przytoczone powyżej oficjalne dane statystycznie nie oddają realnej wartości określającej obecny ruch migracyjny. Dotyczą one ruchu wędrownego na pobyt stały i nie obejmują czasowych migracji na tle zarobkowym, zwłaszcza związanych z wyjazdem za granicę.

### 3.3 Rynek pracy.

#### 3.3.1. Podmioty gospodarcze zarejestrowane w rejestrze REGON.

Nysa jest ośrodkiem usługowo – przemysłowym o zrównoważonym udziale funkcji miejsca pracy i mieszkaniowej. Rynek pracy w mieście opiera się głównie na miejscowych zakładach przemysłowych oraz na sektorze usług publicznych (administracja państwowa i samorządowa) i prężnie rozwijającym się sektorze usług rynkowych. Pozostała część mieszkańców (zwłaszcza ludność wiejska) znajduje zatrudnienie w kilkudziesięciu mniejszych zakładach pracy, zwłaszcza produkcyjnych i usługowych, które rozwijają się stosownie do nowych realiów gospodarki rynkowej. Są to firmy zajmujące się głównie handlem, budownictwem oraz zakłady rzemieślnicze. Ponadto część mieszkańców gminy pracuje we własnych gospodarstwach rolnych, których według Powszechnego Spisu Rolnego z 2010 roku było 1783. Znaczna grupa pracuje poza granicami gminy, w tym zagranicą. Na koniec 2012 roku urząd zarejestrował 6871 podmiotów gospodarczych (w tym w mieście 5798) w rejestrze REGON.

TABELA 33: Formy własności podmiotów gospodarczych będących w rejestrze REGON w 2012 roku.

Forma własności	Ilość podmiotów	
	Gmina Nysa	W tym miasto
Zakłady publiczne	220	204
Spółki handlowe	299	260
Spółki cywilne	506	457
Spółdzielnie	34	20
Fundacje, stowarzyszenia i organizacje społeczne	197	143
Osoby fizyczne prowadzące działalność gospodarczą	5117	4261
Inne formy własności prywatnej	417	347

Źródło: GUS

Własnością publiczną (państwową i samorządową) jest 220, natomiast prywatną 6570 przedsiębiorstw, to jest 96,76 % ogółu. Spośród firm prywatnych 5251 to zakłady należące do osób fizycznych, co stanowi 75,36 % ogółu podmiotów sektora prywatnego.

TABELA 34: Gmina Nysa – struktura podmiotów gospodarczych według form własności w 2012 roku.

Forma własności	Gmina Nysa (%)	Powiat Nyski (%)	Województwo Opolskie (%)
Zakłady publiczne (Sektor publiczny)	3,24	3,58	4,3
Spółki handlowe	4,40	4,57	5,81
Spółki cywilne	7,45	8,03	6,58
Spółdzielnie	0,50	0,35	0,49



Fundacje, stowarzyszenia i organizacje społeczne	<b>2,9</b>	2,51	3,0
Osoby fizyczne prowadzące działalność gospodarczą	<b>75,36</b>	74,86	72,77
Inne formy własności prywatnej	<b>6,14</b>	6,1	7,05

Źródło: GUS

Powyższe uwarunkowania w gminie Nysa nieznacznie różnią się od przeciętnej dla powiatu i województwa. Wśród przedsiębiorstw prywatnych z gminy Nysa jest stosunkowo najwięcej zakładów osób fizycznych i spółek cywilnych kosztem zakładów publicznych, spółek prawa handlowego, spółdzielni oraz fundacji, stowarzyszeń i organizacji społecznych w ogólnej strukturze przedsiębiorstw, w stosunku do porównywanych wartości. Powyższe oznacza, że na terenie gminy Nysa zdecydowanie dominuje sektor małych, rodzinnych przedsiębiorstw.

Poniższa tabela przedstawia rozkład podmiotów gospodarczych, będących w rejestrze REGON według wybranych sekcji PKD.

TABELA 35: Gmina Nysa – podmioty gospodarki narodowej<sup>20</sup> zarejestrowane w REGON według wybranych sekcji w 2012 roku.

Wybrane sekcje według PKD	Ilość podmiotów	
	Gmina Nysa	W tym miasto
Ogółem	6871	5798
Rolnictwo, łowiectwo i leśnictwo	109	55
Przemysł	587	477
Budownictwo	810	634
Handel i naprawy	2084	1774
Hotele i restauracje	207	168
Transport, gospodarka magazynowa i łączność	306	239
Pośrednictwo finansowe	269	242
Obsługa nieruchomości i firm	553	533
Pozostałe sekcje	418	348

Źródło: GUS

Spośród wymienionych sekcji najwięcej firm (2084) prowadzi działalność handlową i naprawczą. 553 podmiotów zajmuje się obsługą nieruchomości i firm. Tylko te dwie grupy stanowią łącznie ponad połowę (54 %) wszystkich zarejestrowanych firm. Przemysł i budownictwo to łącznie 1397 podmiotów czyli 26 % wszystkich przedsiębiorstw. Znaczną pojedynczą grupę w powyższej statystyce stanowią 418 podmioty określone jako „pozostałe sekcje” (między innymi: edukacja, ochrona zdrowia, administracja, itp.), które reprezentują 8 % ogółu przedsiębiorstw w gminie. Uwarunkowania te prezentuje poniższa rycina oraz tabela.

<sup>20</sup> Bez osób prowadzących indywidualne gospodarstwa rolne.

RYCINA 11: Gmina Nysa – struktura podmiotów gospodarki narodowej<sup>21</sup> zarejestrowanych w REGON według wybranych sekcji w 2012 roku.

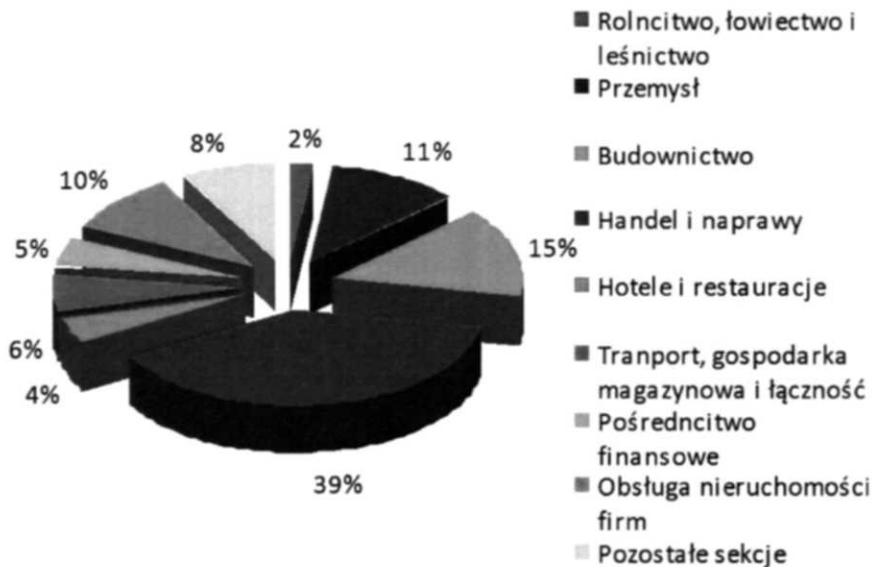


TABELA 36: Gmina Nysa – struktura podmiotów gospodarki narodowej<sup>22</sup> zarejestrowanych w REGON według wybranych sekcji w 2012 roku.

Wybrane sekcje według PKD	Gmina Nysa (%)	Powiat Nyski (%)	Województwo Opolskie (%)
Rolnictwo, łowiectwo i leśnictwo	2	4	5
Przemysł	11	11	12
Budownictwo	15	17	17
Handel i naprawy	39	36	33
Hotele i restauracje	4	4	4
Transport i łączność	6	5	6
Pośrednictwo finansowe	5	4	4
Obsługa nieruchomości i firm	10	11	11
Pozostałe sekcje	8	7	8

Źródło: GUS

Udział sekcji: przemysł, hotele i restauracje, pośrednictwo finansowe oraz obsługa nieruchomości i firm jest zbliżony do przeciętnych uwarunkowań charakteryzujących powiat nyski i województwo opolskie. Mniejszy odsetek przedsiębiorstw z sekcji budownictwo, w gminie Nysa w stosunku do porównywanych jednostek jest zjawiskiem naturalnym bowiem statystyka, zwłaszcza dla województwa, obejmuje również duże gminy miejskie (Opole, Kędzierzyn – Koźle), w których takie firmy mają przeważnie swoje siedziby. Ponad 2-krotnie niższy odsetek firm z sekcji rolnictwo sugeruje, że branża ta znajduje się tu głównie w rękach osób prowadzących indywidualne gospodarstwa rolne. Natomiast wyższy od porównywanych wartości udział sekcji handel i naprawy potwierdza fakt, że ten sektor reprezentują jeszcze przede wszystkim osoby fizyczne prowadzące działalność gospodarczą.

<sup>21</sup> Bez osób prowadzących indywidualne gospodarstwa rolne.

<sup>22</sup> Bez osób prowadzących indywidualne gospodarstwa rolne.

3.3.2. *Zatrudnienie.*

Według danych z końca 2012 roku liczba pracujących<sup>23</sup> w gospodarce narodowej na obszarze gminy Nysa wyniosła 6459 osoby (w tym w mieście Nysa 5798 osób).

TABELA 37: Gmina Nysa – pracujący w 2012 roku.

Pracujący	Liczba pracujących
Ogółem	6459
Sektor rolniczy	109
Przemysł i budownictwo	1397
Usługi rynkowe	3966
Usługi nierynkowe	987

Źródło: GUS

TABELA 38: Gmina Nysa – struktura pracujących w 2012 roku.

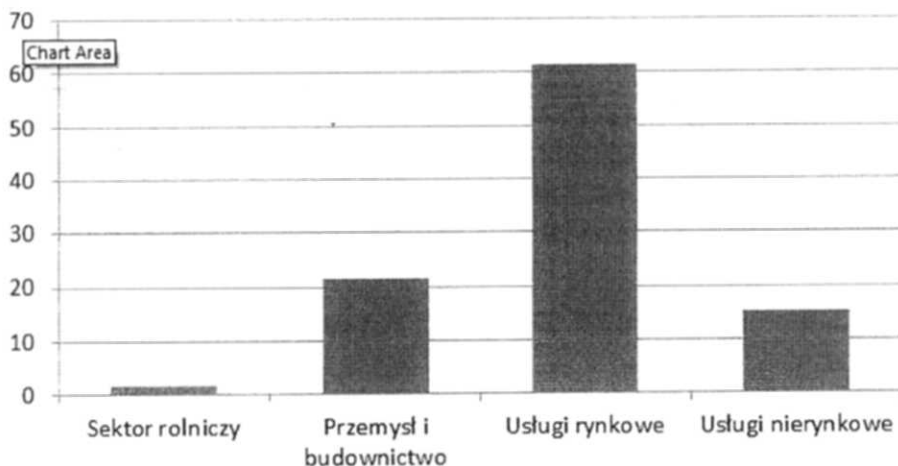
Pracujący	Gmina Nysa (%)	Powiat Nyski (%)	Województwo Opolskie (%)
Sektor rolniczy	1,69	3,15	4,09
Przemysł i budownictwo	21,63	20,79	24,03
Usługi rynkowe	61,4	63,29	56,22
Usługi nierynkowe	15,28	12,76	15,66

Źródło: GUS

Niniejsze statystyki nie odzwierciedlają faktycznej struktury zatrudnienia na terenie gminy, powiatu i województwa. Odnoszą się bowiem do liczby pracujących, zgodnie z przedstawioną powyżej definicją. Jednakże na podstawie powyższej tabeli obserwujemy prawidłowość. Odsetek pracujących w usługach rynkowych jest najwyższy w gminie Nysa, pracujących w sektorze przemysłowym i budownictwie oraz w usługach rynkowych jest wysoki ze względu na to, że znaczną ilość lokalnych firm stanowią właśnie firmy produkcyjne (zwłaszcza w skali całego województwa), natomiast znaczny odsetek pracujących w usługach rynkowych (handel, naprawy, transport, hotele i restauracje, pośrednictwo finansowe, itd.) to 2/3 podmiotów gospodarczych. Usługi nierynkowe, tj. zakłady publiczne (edukacja, administracja, służba zdrowia, bezpieczeństwo publiczne, sport, kultura, itp.), stanowią około 1/4. Reasumując należy nadmienić, że na terenie gminy Nysa struktura pracujących rozkłada się najbardziej równomiernie pomiędzy wskazanymi sektorami. Znikomy odsetek pracujących w kategorii „sektor rolniczy”.

<sup>23</sup> Według wybranych sekcji i liczby pracujących bez pracujących w gospodarstwach indywidualnych w rolnictwie.

RYCINA 12: Gmina Nysa – struktura pracujących w 2012 roku.



### 3.4 Bezrobocie.

#### 3.4.1. Bezrobocie w latach 1992 – 2012.

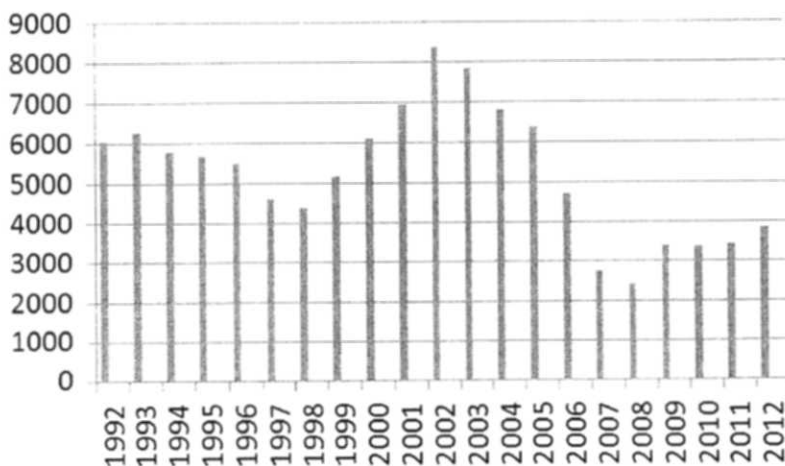
Jednym z ważniejszych kryteriów oceny warunków bytu mieszkańców jest możliwość uzyskania zatrudnienia. Zjawiskiem, które nieustannie wywiera istotny wpływ na poziom życia ludności jest bezrobocie. 31 grudnia 2012 roku Powiatowy Urząd Pracy w Nysie zarejestrował 3835 bezrobotnych z terenu gminy Nysa. Dla grupy osób w wieku produkcyjnym bezrobocie w gminie Nysa wynosi 10,3 % w tym dla kobiet 10,2% i kształtuje się na zbliżonym poziomie w stosunku do innych gmin miejsko – wiejskich województwa opolskiego.

TABELA 39: Stopa bezrobocia rejestrowanego w powiecie nyskim i województwie opolskim na koniec 2012 roku.

Wyszczególnienie	Powiat Nyski	Województwo Opolskie
Stopa bezrobocia w %	20,8	14,2

Źródło: GUS

RYCINA 13: Gmina Nysa – dynamika kształtowania się bezrobocia w latach 1992 – 2012



Na przestrzeni 20 lat (lata 1992 – 2012) największe bezrobocie w Polsce i gminie Nysa występowało w latach 1992 – 1995 oraz w latach 2000 – 2005. Wyraźnie zarysował się spadek liczby bezrobotnych na 1997 rok w stosunku do lat 1992 – 1996. Spowodowane to było między innymi zmianą klasyfikacji statystycznej bezrobotnych, wprowadzonej na początku 1997 roku. Wpływ na to miała także koniunktura gospodarcza obserwowana w latach 1995 – 1997. Zaznaczający się w latach 1999 – 2002 wzrost bezrobocia należy przypisać między innymi dekoniunkturze oraz innym niekorzystnym wynikom makroekonomicznym notowanym w tych latach. Proces ten przełożył się na liczne zwolnienia grupowe. Jako pozytywny można uznać fakt, że począwszy od 2003 roku, z racji wejścia w okres kolejnej gospodarczej koniunktury, bezrobocie w gminie Nysa zaczęło systematycznie spadać. Od 2007 roku bezrobocie w gminie Nysa jest najniższe na przestrzeni ostatnich 20 lat.

TABELA 40: Gmina Nysa – bezrobocie w latach 1992 – 2012.

Rok	Liczba bezrobotnych ogółem	W tym kobiety	Udział kobiet w %
1992	6022	3455	57,37
1993	6262	3564	56,91
1994	5755	3213	55,83
1995	5657	3329	58,85
1996	5462	3295	60,33
1997	4594	2872	62,52
1998	4379	2789	63,69
1999	5182	3138	60,56
2000	6112	3503	57,31
2001	6932	3747	54,05
2002	8369	4146	49,54
2003	7838	4029	51,40
2004	6789	3463	51,01
2005	6360	3305	51,97
2006	4693	2624	55,91
2007	2738	1551	56,65
2008	2391	1330	55,60
2009	3357	1570	46,70
2010	3325	1693	51,00
2011	3384	1739	51,40
2012	3835	1826	47,60

Źródło: GUS

W przeciągu całego analizowanego okresu udział kobiet wśród ogółu bezrobotnych przekraczał poziom 50 %. Na dzień 31 grudnia 2012 roku współczynnik ten wynosi 47,6 %.

TABELA 41: Gmina Nysa – bezrobotni bez prawa do zasiłku w latach 1992 – 2012.

Rok	Liczba bezrobotnych bez prawa do zasiłku	Udział w % ogółu bezrobotnych
1992	3183	52,86
1993	3311	52,87
1994	3069	53,33
1995	2405	42,51
1996	2570	47,05
1997	3192	69,48
1998	3453	78,85
1999	3981	76,82
2000	4781	78,22
2001	5389	77,74
2002	6186	73,92



2003	6686	85,30
2004	5656	83,31
2005	5209	81,90
2006	3716	79,18
2007	2015	73,59
2008	1747	72,10
2009	2594	72,30
2010	2804	84,30
2011	2623	77,50
2012	3283	85,60

Źródło: GUS

Na koniec 2012 roku 3283 osoby, to jest 85,60 % ogółu zarejestrowanych bezrobotnych, nie posiadało prawa do zasiłku. Jest to najwyższy wskaźnik w ostatnich dwóch dekadach.

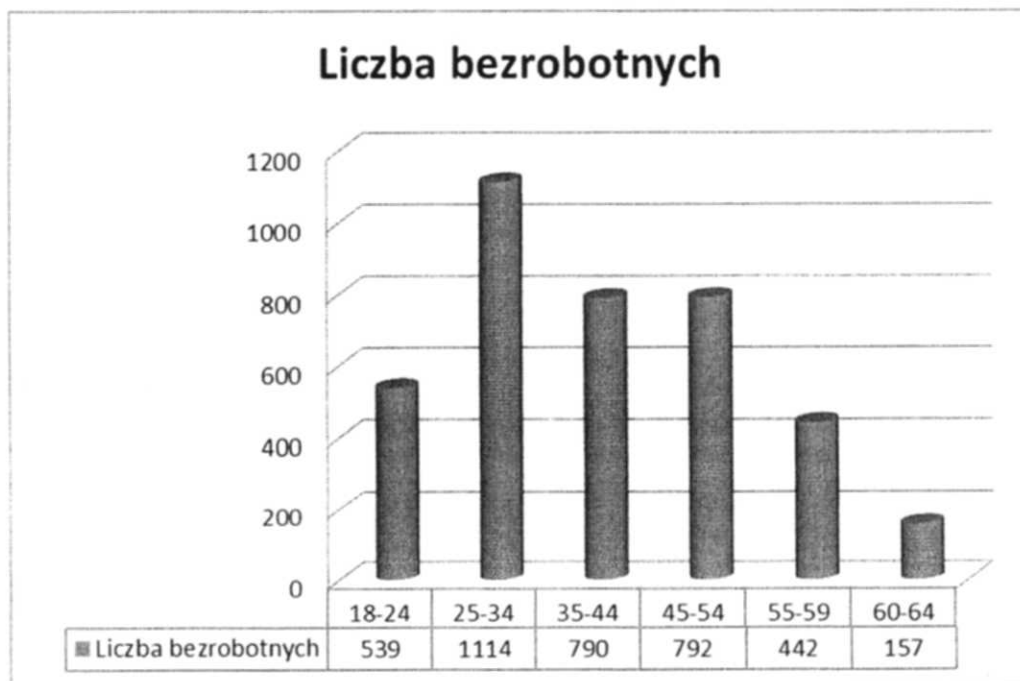
3.4.2. Struktura bezrobotnych według wieku, wykształcenia i stażu pracy.

TABELA 42: Gmina Nysa – bezrobotni zarejestrowani według wieku. Stan na 31 grudnia 2012 roku.

Grupa wieku	Liczba bezrobotnych ogółem	Struktura (%)	W tym liczba kobiet
18 – 24	539	14,06	282
25 – 34	1114	29,06	572
35 – 44	790	20,61	407
45 – 54	792	20,66	384
55 – 59	442	11,53	181
60 – 64	157	4,09	-

Źródło: PUP NYSA

RYCINA 14: Gmina Nysa – bezrobotni zarejestrowani według wieku. Stan na 31 grudnia 2012 roku.



Struktura bezrobotnych według wieku jest zróżnicowana. Bardzo liczna rzesza bezrobotnych, około 30 %, to osoby w wieku 25 – 34 lata. Natomiast aż 35 % ogółu zarejestrowanych bezrobotnych stanowią osoby do 34 roku życia. Ponad 40% bezrobotnych to ludzie w wieku 35 – 54 lata.

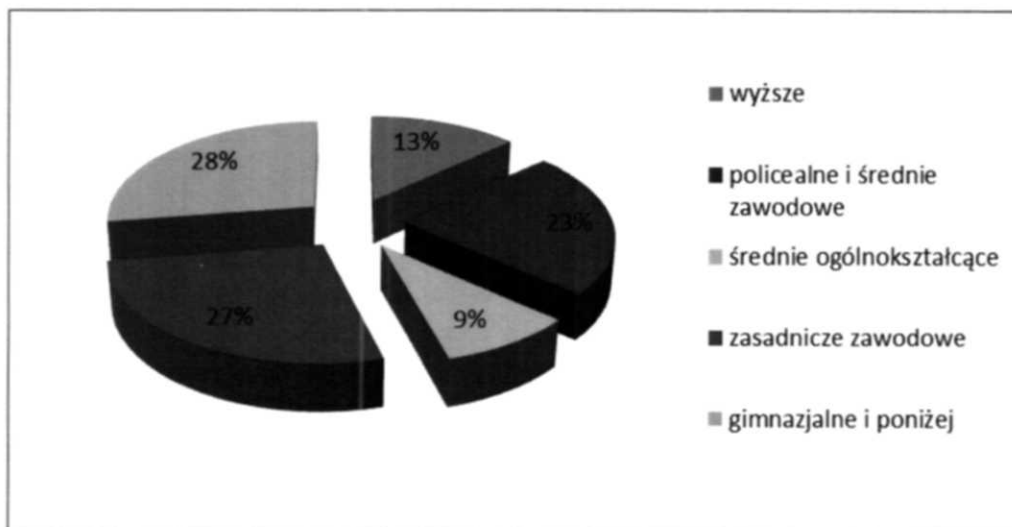
Jedynie grupa bezrobotnych powyżej 60 roku życia jest nieliczna, między innymi ze względu wcześniejszego przejścia na emeryturę lub systemu zasiłków i świadczeń przedemerytalnych.

TABELA 43: Gmina Nysa – bezrobotni zarejestrowani według poziomu wykształcenia. Stan na 31 grudnia 2012 roku.

Wykształcenie	Liczba bezrobotnych ogółem	Struktura (%)	W tym liczba kobiet
Wyższe	507	13,22	297
Policealne i średnie zawodowe	892	23,26	527
Średnie ogólnokształcące	354	9,23	228
Zasadnicze zawodowe	1030	26,86	372
Gimnazjalne i poniżej	1052	27,43	402

Źródło: PUP NYSA

RYCINA 15: Gmina Nysa – bezrobotni zarejestrowani według poziomu wykształcenia. Stan na 31 grudnia 2012 roku.



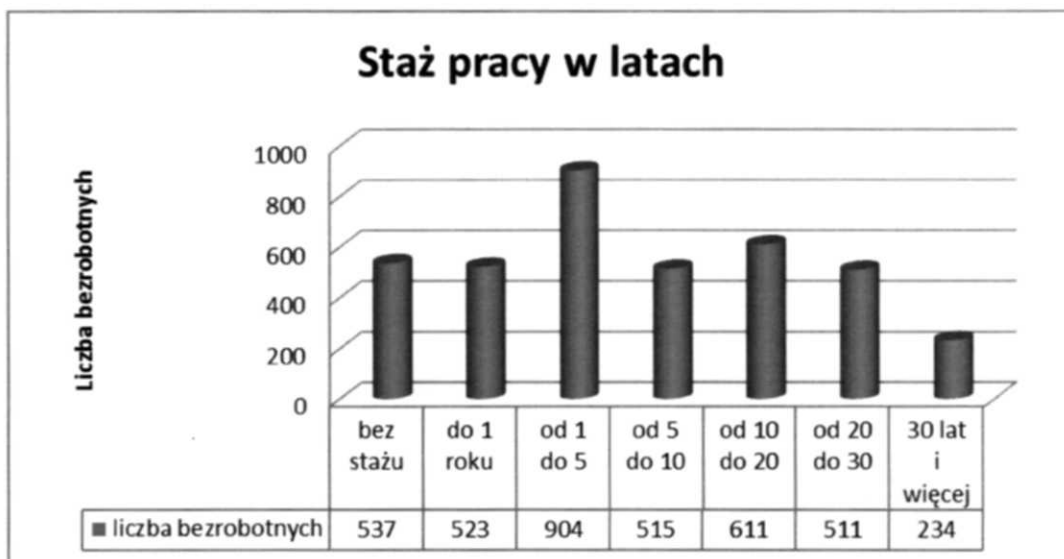
Bezrobotni z wykształceniem zasadniczym zawodowym oraz gimnazjalnym i niższym stanowią 54 % ogółu zarejestrowanych. Natomiast osoby pozostające bez pracy i legitymujące się wykształceniem średnim ogólnokształcącym stanowią poniżej 10% ogółu bezrobotnych. Więcej bezrobotnych, bo 13%, stanowią ludzie którzy posiadają dyplom wyższych uczelni.

TABELA 44: Gmina Nysa – bezrobotni zarejestrowani według stażu pracy. Stan na 31 grudnia 2012 r.

Staż pracy w latach	Liczba bezrobotnych ogółem	Struktura (%)	W tym liczba kobiet
Bez stażu	537	14	282
Do 1 roku	523	13,64	439
1 – 5	904	23,57	240
5 – 10	515	13,43	302
10 – 20	611	15,93	182
20 – 30	511	13,32	78
30 lat i więcej	234	6,1	303

Źródło: PUP NYSA

RYCINA 16: Gmina Nysa – bezrobotni zarejestrowani według stażu pracy. Stan na 31 grudnia 2012 r.



Źródło: PUP NYSA

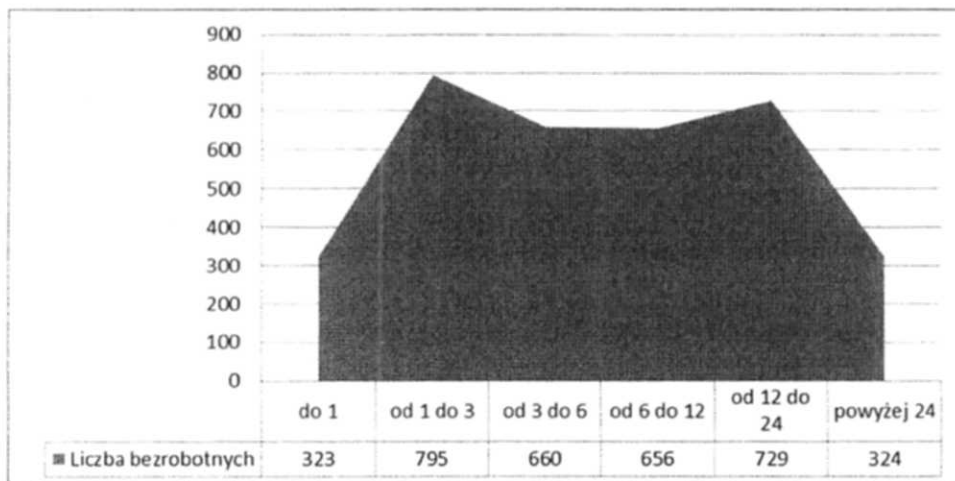
Ponad 35% zarejestrowanych bezrobotnych ma za sobą staż pracy dłuższy niż 10 lat. Równie liczną grupę stanowią bezrobotni, którzy nie podejmowali jeszcze pracy bądź mają staż do 1 roku. Społeczność ta stanowi łącznie blisko 28 % ogółu zarejestrowanych. Niekorzystnym zjawiskiem jest fakt, że w tej drugiej grupie są głównie ludzie młodzi, absolwenci średnich szkół technicznych oraz liceów.

TABELA 45: Gmina Nysa – bezrobotni zarejestrowani według czasu pozostawania bez pracy. Stan na 31 grudnia 2012 roku.

Czas pozostawania bez pracy w miesiącach	Liczba bezrobotnych ogółem	Struktura (%)	W tym liczba kobiet
Do 1	323	9,26	123
1 – 3	795	22,8	317
3 – 6	660	18,93	297
6 – 12	656	18,81	278
12 – 24	729	20,91	431
Powyżej 24 miesięcy	324	9,29	198

Źródło: PUP NYSA

RYCINA 17: Gmina Nysa – bezrobotni zarejestrowani według czasu pozostawania bez pracy. Stan na 31 grudnia 2012 roku.



90% bezrobotnych pozostaje bez pracy nie dłużej niż 24 miesiące. Natomiast za pozytywny należy uznać fakt, że 20% bezrobotnych pozostaje bez pracy dłużej niż 2 lata. Oznacza to, że Powiat Nyski nie jest zagrożony bezrobociem strukturalnym.

Obserwowana od kilku lat koniunktura gospodarcza spowodowała dość znaczny spadek bezrobocia, również na terenie gminy Nysa. Jednakże charakteryzuje ją przede wszystkim wzrost popytu na pracę w przemyśle i budownictwie, czyli dotyczy zwłaszcza robotników wykwalifikowanych i w tej kwestii obserwowana jest nawet nadwyżka popytu miejsc pracy nad podażą siły roboczej. Niepokojącym zjawiskiem jest jednak brak dobrze płatnych ofert pracy dla ludzi młodych i wykształconych. Omawianą problematykę potęguje wchodzący w wiek produkcyjny i zawodowy wyż demograficzny z pierwszej połowy lat 80 – tych XX wieku. Natychmiastowe stworzenie kilkuset miejsc pracy, opartych tylko o środki własne samorządu jest praktycznie niemożliwe. Szansę na poprawę sytuacji upatruje się w znalezieniu kolejnych grup inwestorów strategicznych, mogących zatrudnić pracowników w sektorze usługowym. Gmina posiada tereny i warunki infrastrukturalne do przyjęcia inwestorów. Ważnym atutem jest również bliskość granicy z Czechami oraz mała odległość do większych miast regionu: Opola i Wrocławia. Nie bez znaczenia są również dobre połączenia komunikacyjne gminy.

### 3.5 Ochrona zdrowia i opieka społeczna.

#### 3.5.1. Służba zdrowia.

Zdecydowana większość placówek służby zdrowia zlokalizowana jest w Nysie. Najważniejszym obiektem jest Zespół Opieki Zdrowotnej zlokalizowany przy ul. św. Piotra 1 składający się z następujących jednostek organizacyjnych:

- Szpital im. Siostry Marii Merkert – ul. Bohaterów Warszawy 23;
- Przychodnia Rejonowa – ul. Ogrodowa 1;
- Przychodnia Specjalistyczna – ul. Ogrodowa 1;
- Zakład Diagnostyki Laboratoryjnej – ul. św. Piotra 1;

- Zakład Diagnostyki Obrazowej – ul. św. Piotra 1;
- Szkoła Rodzenia – ul. św. Piotra 1;
- Poradnia Medycyny Pracy – ul. Ogrodowa 1;
- Zakład Rehabilitacji Leczniczej – ul. św. Piotra 1;

W powyższym Zespole zatrudnionych jest 110 lekarzy oraz 293 pielęgniarki i położne. Szpital im. Siostry Marii Merkert posiada następujące oddziały i poradnie:

- internistyczno – kardiologiczny;
- internistyczny B;
- chirurgii ogólnej;
- dziecięcy;
- ginekologiczno – położniczy „rooming in” z pododdziałem patologii ciąży;
- obserwacyjno – zakaźny;
- neurologiczny z pododdziałem udarowym;
- laryngologiczny;
- okulistyczny;
- chirurgii urazowo – ortopedycznej;
- anestezjologii i intensywnej terapii;
- noworodkowy z pododdziałem patologii noworodka i wcześniaka;
- stacja dializ;
- dzienny oddział psychiatryczny;
- dzienny oddział szybkiej diagnostyki;
- ratunkowy;
- urologiczny;
- torakochirurgii;
- kardiologiczny;
- chirurgii jednego dnia;
- nefrologiczny.

Teren działania niniejszego Zespołu Opieki Zdrowotnej w zakresie leczenia otwartego obejmuje gminy: Nysa, Paczków, Korfantów, Kamiennik, Pakosławice, Łambinowice i Skoroszyce.

Ponadto do ważniejszych publicznych i niepublicznych podmiotów świadczących usługi z zakresu podstawowej opieki zdrowotnej należą:

- Niepubliczny Zakład Opieki Zdrowotnej „Vita” sp. z o.o. – Nysa ul. Piłsudskiego 47;
- Niepubliczny Zakład Opieki Zdrowotnej, Przychodnia Rodzinna „Mariacka” – Nysa ul. Mariacka 6/8;
- Niepubliczny Zakład Opieki Zdrowotnej „Remedium” s.c. – Nysa ul. Kolejowa 2;
- Niepubliczny Zakład Opieki Zdrowotnej „Vita Med.” s.c. – Nysa ul. Chodowieckiego 7;
- Wojskowa Specjalistyczna Przychodnia Lekarska, Samodzielny Publiczny Zakład Opieki Zdrowotnej – Nysa ul. Kościuszki 3;
- Grupowa Praktyka Lekarzy Rodzinnych – Nysa ul. Piłsudskiego 12a;
- Niepubliczny Zakład Opieki Paliatywnej, Hospicjum im. św. Arnolda Janssena – Nysa ul. Sienkiewicza 7a;
- Niepubliczny Zakład Opieki Zdrowotnej „Vita” w Łambinowicach – Wyszków Śląski 70;
- Niepubliczny Ośrodek Zdrowia – Koperniki 34b.

Powyzszą listę uzupełniają kilkanaście niepublicznych specjalistycznych zakładów opieki zdrowotnej oraz dodatkowo kilkanaście praktyk lekarzy rodzinnych.



Szpital i przychodnie zapewniają mieszkańcom miasta i gminy podstawową i specjalistyczną opiekę medyczną. Korzystanie z pozostałych specjalistycznych usług medycznych odbywa się w placówkach zlokalizowanych poza granicami gminy, głównie w Opolu. Obecnie na terenie gminy funkcjonują 22 apteki. Wszystkie zlokalizowane są w Nysie. Ponadto w Nysie przy ul. Kusocińskiego 2 jest żłobek „Jedyneczka” dysponujący 95 miejscami dla dzieci oraz oddział żłobkowy przy Przedszkolu nr 14, dysponujący ponad 20 miejscami dla dzieci.

TABELA 46: Gmina Nysa – dostępność do usług służby zdrowia w 2006 roku.

Liczba mieszkańców przypadająca na 1 obiekt:	Gmina Nysa	Powiat Nyski	Województwo Opolskie
Apteki	3164	3658	3851
Ośrodki zdrowia <sup>24</sup>	1431	1644	1355
Łóżka w szpitalach ogólnych na 10 tys. ludności	b.d.	59,9	39,8

Powyższe parametry występujące w gminie Nysa zbliżone są do warunków w innych gminach miejsko – wiejskich oraz porównywalne do przeciętnych uwarunkowań charakteryzujących powiat nyski i województwo opolskie.

- Obecnie zlokalizowana w gminie sieć placówek służby zdrowia jest wystarczająca z punktu widzenia potrzeb.

### 3.5.2. Opieka społeczna.

Opieką społeczną na terenie gminy zarządza Ośrodek Pomocy Społecznej w Nysa przy ul. Kościuszki 11. W 2012 roku rozdysponowano następującą pomoc:<sup>25</sup>

- zasiłki stałe – 369 osób;
- zasiłki okresowe – 1049 osiob;
- zasiłki celowe – na kwotę 461 747,84 zł
- dodatki mieszkaniowe dla 588 osób

TABELA 47: Gmina Nysa – liczba rodzin korzystających z pomocy społecznej w latach 2000 – 2011.<sup>26</sup>

Rok	Liczba rodzin korzystających z pomocy
2000	3019
2001	3223
2002	3670
2003	3545
2004	3167
2005	2552
2006	2351
2007	1884
2008	1522
2009	1625

<sup>24</sup> Powyższa statystyka obejmuje: szpitale ogólne, przychodnie, ośrodki zdrowia oraz praktyki lekarskie.

<sup>25</sup> Informacja z działalności Ośrodka Pomocy Społecznej w Nysie za 2012 r.

<sup>26</sup> Strategii Rozwoju gminy Nysa na lata 2014-2023.

2010	1631
2011	1630

Osoby korzystają z pomocy społecznej głównie z powodów tj.: ubóstwo, bezrobocie, niepełnosprawność lub długotrwała choroba oraz nieporadność w sprawach opiekuńczo – wychowawczych. Powyższe dane świadczą, iż dominująca formą wydatkowania środków finansowych w ramach pomocy społecznej są zasiłki celowe. Duża ilość zasiłków stałych natomiast świadczy o pogarszającym się stanie zdrowia mieszkańców gminy Nysa.

Ponadto na terenie gminy funkcjonują 3 stacjonarne domy pomocy społecznej dysponujące 309 miejscami.

W najbliższej przyszłości nie przewiduje się rozbudowy infrastruktury związanej z gminną pomocą społeczną.

### 3.6 Oświata i wychowanie.

W roku szkolnym 2012/2013 sieć oświatowa na terenie miasta i gminy składa się z następujących placówek:

- Przedszkole Nr 1 w Nysie ul. Bohaterów Warszawy 48;
- Przedszkole Nr 5 – Integracyjne w Nysie ul. Bohaterów Warszawy 13;
- Przedszkole Nr 6 w Nysie ul. Armii Krajowej 9;
- Przedszkole Nr 8 w Nysie ul. Tkacka 2;
- Przedszkole Nr 9 w Nysie ul. Sudecka 7;
- Przedszkole Nr 10 w Nysie ul. 11-go Listopada 6a;
- Przedszkole Nr 12 w Nysie ul. Podolska:
  - Oddział Zamiejscowy w Hajdukach Nyskich;
  - Oddział Zamiejscowy w Kępnicy;
- Przedszkole Nr 14 w Nysie ul. Grodkowska 28;
- Przedszkole Biała Nyska
- Szkoła Podstawowa Nr 1 w Nysie ul. Bohaterów Warszawy 7;
- Szkoła Podstawowa Nr 3 w Nysie ul. Krawiecka 6;
- Szkoła Podstawowa Nr 5 w Nysie ul. E. Gierczak 8;
- Szkoła Podstawowa Nr 10 w Nysie ul. 11 Listopada 6;
- Szkoła Podstawowa w Białej Nyskiej ul. Nyska 11;
- Publiczna Szkoła Podstawowa Stowarzyszenia Rozwoju Wsi Przełęk, Przełęk 15
- Publiczna Szkoła Podstawowa z Oddziałami Przedszkolnymi Stowarzyszenia Rozwoju i Odnowy Wsi Domaszkowice, Domaszkowice 47
- Zespół Szkół Sportowych w Nysie ul. Bramy Grodkowskiej 4:
  - Sportowa Szkoła Podstawowa;
  - Gimnazjum Sportowe;
- Zespół Szkolno-Przedszkolny w Nysie ul. Kościuszki 9
  - Niepubliczna Szkoła Podstawowa
  - Przedszkole Prywatne „Smerf”
- Zespół Szkolno – Przedszkolny w Goświnowicach ul. Kolejowa 5:
  - Przedszkole w Goświnowicach;
  - Przedszkole w Radzikowicach;
  - Szkoła Podstawowa Goświnowicach;
- Zespół Szkolno – Przedszkolny w Kopernikach:
  - Przedszkole w Kopernikach;

- Szkoła Podstawowa w Kopernikach;
- Zespół Szkolno – Przedszkolny w Lipowej:
  - Przedszkole w Wierzbicicach;
  - Szkoła Podstawowa w Lipowej;
- Zespół Szkolno – Przedszkolny w Niwnicy:
  - Przedszkole w Niwnicy;
  - Szkoła Podstawowa w Niwnicy;
- Zespół Szkolno – Przedszkolny w Złotogłowicach:
  - Przedszkole w Rusocinie;
  - Szkoła Podstawowa w Złotogłowicach;
- Gimnazjum Nr 1 w Nysie ul. Chodowieckiego 4;
- Gimnazjum Nr 2 w Nysie ul. B. Prusa 14;
- Gimnazjum Nr 3 w Nysie ul. Kościuszki 10 – przeznaczone do likwidacji;
- Diecezjalne Gimnazjum w Nysie, ul. Św. Piotra 1a;
- Diecezjalne Gimnazjum w Nysie, ul. Św. Piotra 1a;
- Zespół Szkół Ogólnokształcących w Nysie, ul. Jana Sobieskiego 2;
- Zespół Szkół Ekonomicznych w Nysie, ul. Plac Sikorskiego 1;
- Centrum Kształcenia Zawodowego i Ustawicznego w Nysie, ul. Orkana 6;
- Zespół Szkół Technicznych w Nysie, ul. Chopina 2;
- Zespół Szkół i Placówek Oświatowych w Nysie, ul. Rodziewiczówny 1;
- Zespół Szkół Ogólnokształcących w Nysie, ul. Sobieskiego 2;
- Państwowa Wyższa Szkoła Zawodowa w Nysie, ul. Armii Krajowej 7.

TABELA 48: Gmina Nysa – charakterystyka wychowania przedszkolnego, podstawowego i gimnazjalnego w roku szkolnym 2012/2013

Placówka	Liczba uczniów
Przedszkole Nr 1 Nysa	119
Przedszkole Nr 5 Nysa	119
Przedszkole Nr 6 Nysa	150
Przedszkole Nr 8 Nysa	125
Przedszkole Nr 9 Nysa	100
Przedszkole Nr 10 Nysa	148
Przedszkole Nr 12 Nysa	247
Przedszkole Nr 14 Nysa	100
Przedszkole w Hajdukach Nyskich	19
Przedszkole w Kępnicy	22
Przedszkole w Białej Nyskiej	72
Przedszkole w Goświnowicach	29
Przedszkole w Radzikowicach	29
Przedszkole w Kopernikach	26
Przedszkole w Wierzbicicach	16
Przedszkole w Niwnicy	33
Przedszkole w Rusocinie	23
Szkoła Podstawowa Nr 1 Nysa	591

Szkoła Podstawowa Nr 3 Nysa	414
Szkoła Podstawowa Nr 5 Nysa	279
Szkoła Podstawowa Nr 10 Nysa	614
Sportowa Szkoła Podstawowa Nysa	367
Szkoła Podstawowa w Białej Nyskiej	74
Szkoła Podstawowa Goświnowicach	55
Szkoła Podstawowa w Kopernikach	52
Szkoła Podstawowa w Lipowej	31
Szkoła Podstawowa w Niwnicy	101
Gimnazjum Nr 1 Nysa	458
Gimnazjum Nr 2 Nysa	484
Gimnazjum Nr 3 Nysa	307
Gimnazjum Sportowe Nysa	196

Diagnoza społeczno-gospodarcza gminy Nysa

Ogółem w roku szkolnym 2012/2013 z gminnej i powiatowej sieci oświatowej korzysta:

- 3569 dzieci w przedszkolu;
- 6869 uczniów w szkołach podstawowych;
- 4270 uczniów w gimnazjum.

TABELA 49: Gmina Nysa – wybrane wskaźniki charakteryzujące sieć szkolno – oświatową w roku szkolnym 2012/2013.

Wyszczególnienie	Gmina Nysa	Powiat Nyski	Województwo Opolskie
Liczba miejsc na 1 przedszkole	<b>1,04</b>	0,95	0,94
Liczba dzieci na 1 przedszkole	<b>110,46</b>	64,89	78,29
Liczba miejsc w przedszkolach na 1 dziecko	<b>0,96</b>	1,05	1,06
Liczba uczniów na 1 szkołę podstawową	<b>199,86</b>	114,48	125,22
Liczba uczniów na 1 pomieszczenie w szkołach podstawowych	<b>14,5</b>	10,58	10,53
Liczba pomieszczeń szkolnych na 1 szkołę podstawową	<b>13,79</b>	10,82	11,89
Liczba uczniów na 1 gimnazjum	<b>221</b>	185,65	161,42
Liczba uczniów na 1 pomieszczenie w gimnazjum	<b>12,37</b>	13,3	13,08
Liczba pomieszczeń szkolnych na 1 gimnazjum	<b>17,87</b>	13,3	12,34

Diagnoza społeczno-gospodarcza gminy Nysa

Wskaźniki dotyczące poszczególnych typów sieci oświatowej są zróżnicowane. Przeciętna liczba wszystkich dzieci przypadająca na 1 obiekt w przedszkolach jest porównywalna ze wskaźnikiem charakteryzującym województwo opolskie. Jednakże liczba dostępnych miejsc w przedszkolach w stosunku do liczby wszystkich dzieci jest na terenie gminy Nysa wyższa od średniej w powiecie i województwie. Przeciętna liczba uczniów przypadająca na 1 obiekt w szkołach podstawowych i gimnazjach jest w gminie Nysa zdecydowanie wyższa od porównywanych wartości. Wpływ na to mają

głównie duże kubatury większości placówek oświatowych w gminie, w szczególności tych zlokalizowanych w mieście. Potwierdza to między innymi większa liczba pomieszczeń na 1 placówkę. Infrastrukturę związaną z edukacją i wychowaniem uzupełniają:

- Państwowa Szkoła Muzyczna I i II stopnia imienia Witolda Lutosławskiego w Nysie, ul. Plac Solny 2 (druga co do wielkości szkoła muzyczna na opolszczyźnie);
- Ognisko Artystyczne w Nysie, ul. Grodzkiej 19;
- Poradnia Psychologiczno – Pedagogiczna w Nysie, ul. Chopina 4;
- Młodzieżowy Ośrodek Wychowawczy w Nysie, ul. Al. Wojska Polskiego 31;
- Specjalny Ośrodek Szkolno – Wychowawczy w Nysie, ul. Grodkowska 54.

Młodzież z gminy Nysa korzysta również z bogatej sieci placówek zlokalizowanych poza granicami samorządu, głównie w Opolu i Wrocławiu. Dotyczy to pobierania nauki w szkołach średnich o innych specjalizacjach niż w miejscowych placówkach oraz na wyższych uczelniach.

Obecnie gminna i powiatowa sieć oświatowa jest wystarczająca z punktu widzenia potrzeb i nie przewiduje się w najbliższych latach budowy nowej placówki. W dłuższej perspektywie należy prowadzić monitoring zmian demograficznych i dostosować inwestycje do potrzeb społecznych.

### 3.7 Kultura.

Na terenie gminy funkcjonuje rozwinięta sieć placówek kulturalnych. Rozpowszechnianiem kultury na terenie miasta i gminy zajmuje się Nyski Dom Kultury imienia Wandy Pawlik (NDK) zlokalizowany w Nysie przy ul. Wałowej 7. NDK prowadzi działalność kulturalną, edukacyjną i usługową. NDK wychodzi z szeroką i zróżnicowaną ofertą inicjatyw kulturalnych. Podstawą działalności jest praca z uzdolnionymi artystycznie amatorskimi grupami dziecięcymi i młodzieżowymi, a także gronem osób dorosłych. Różnorodna oferta kulturalna NDK obejmuje: recitale artystów scen polskich, spektakle teatralne, kabaretowe, przedstawienia operowe, operetkowe oraz wiele innych. Dla uczniów szkół NDK organizuje programy edukacyjne, audycje umuzykalniające, bajki, itp. NDK jest miejscem, gdzie odbywają się kongresy, posiedzenia, sympozja, zjazdy absolwentów szkół, wernisaże i prestiżowe wydarzenia kulturalne. Przy NDK funkcjonują liczne zespoły i sekcje zainteresowań. Prowadzone przez NDK koła zainteresowań skupiają aktywnych kulturalnie mieszkańców gminy, a poziom prezentowanych działań artystycznych wykracza poza ramy ruchu amatorskiego jak w przypadku działań teatralnych czy muzycznych. Do najpopularniejszych sekcji zainteresowań należą:

- teatralna;
- muzyczna;
- filmowa;
- taneczna;
- fotograficzna.

Kolejną instytucją kultury jest Miejska i Gminna Biblioteka Publiczna im. Władysława Broniewskiego zlokalizowana w Nysie przy ul. Sukienniczej 2. Biblioteka posiada 10 filii, 2 w Nysie przy ul. Prusa 14 i przy ul. Wandy Pawlik 8a, oraz 8 we wsiach: Biała Nyska, Goświnowice, Hajduki, Koperniki, Kubice, Lipowa, Wierzbicice i Złotogłowice. Działalność biblioteki służy zaspokajaniu potrzeb czytelniczych społeczeństwa, jego wychowaniu i upowszechnianiu oraz rozwojowi kultury i wiedzy. Organizuje także zajęcia południowe dla dzieci i młodzieży. Biblioteka posiada księgozbiór liczony na ponad 135 tysięcy woluminów. Korzysta z niej rocznie ponad 11000 czytelników. W 2012 roku wypożyczenia na 1 czytelnika wyniosły 12,1 wolumina. W ramach działalności Miejskiej i Gminnej Biblioteki Publicznej w Nysie na rzecz popularyzacji książki i czytelnictwa organizowane są spotkania autorskie, wieczory



literackie, lekcje biblioteczne, konkursy czytelnicze i plastyczne, *głośne czytanie bajek*, wystawy plastyczne i fotograficzne oraz wiele innych form pracy z czytelnikami.

Pozostałe placówki upowszechniania kultury:

- Państwowa Szkoła Muzyczna I i II stopnia imienia Witolda Lutosławskiego w Nysie przy ul. Plac Solny 2 (druga co do wielkości szkoła muzyczna na opolszczyźnie);
- Zespół Szkół i Placówek Artystycznych w Nysie przy ul. Grodzkiej 19
- Muzeum w Nysie przy ul. Biskupa Jarosława 11.

Jedną z najważniejszych instytucji kultury na terenie gminy jest Muzeum w Nysie. Muzeum powstało w 1897 roku, jako pierwsza tego typu placówka na Górnym Śląsku. Muzeum posiada bogate zbiory:

- grafiki dawnej i współczesnej: XVI – XX wiek;
- rzeźby: XV – XIX wiek;
- rzemiosła artystycznego.

Muzeum posiada kolekcję malarstwa europejskiego (XV – XIX wiek). Galeria obejmuje około 200 dzieł sztalgowych. Do najcenniejszych zaliczyć należy obrazy:

- "Judyta z głową Holofernesa" z warsztatu Cranacha Starszego;
- "Ukrzyżowanie" F. Bassana – XVI wiek;
- "Portret mężczyzny" B. von Der Helsta – XVII wiek;
- "Sceny w gospodzie" A. Palamedesa – XVII wiek

oraz wiele innych dzieł znanych mistrzów flamandzkich, niemieckich i włoskich.

Do wystaw stałych Muzeum należą:

- Pradzieje ziemi nyskiej
- Za progiem mieszczchańskiego domu w Nysie na przełomie XIX i XX w.
- Kultura materialna ziemi nyskiej
- Nyskie rzemiosło artystyczne i pamiątki miejskie
- Militaria
- Galeria malarstwa obcego XV-XIX w.
- Sztuka i rzemiosło artystyczne XVI - XIX w.
- Procesy czarownic na pograniczu nysko-jesenickim.

Na terenie miasta i gminy organizowane są liczne imprezy kulturalno – sportowe o randze lokalnej i regionalnej. Organizatorem imprez jest Urząd Miejski w Nysie, Nyski Dom Kultury, Miejska i Gminna Biblioteka Publiczna, Nyski Ośrodek Rekreacji oraz stowarzyszenia działające na terenie Gminy Nysa.

Najważniejsze imprezy kulturalne w Gminie Nysa:

- Dni Nysy;
- Dni Twierdzy Nysa;
- Festiwal Ognia i Wody;
- Gala wręczenia Trytona Nyskiego;
- Obchody świąt patriotycznych;
- Salon Nyski;
- Widowisko plenerowe Noc Świętojańska;
- Wakacyjny Kurs Big-Bandów;

- Jarmark Jakubowy;
- Metalowa Twierdza;
- Muzyka w zabytkowych kościołach i wnętrzach Księstwa Nyskiego;
- Europejskie Dni Dziedzictwa;
- Rocznica Beatyfikacji Błogosławionej Marii Luizy Merkert;
- Turniej Poetycki „Orzech”;
- Festiwal Folklorystyczny „Folk Fiesta”.

Ofertę kulturalną uzupełniają stowarzyszenia, które w ramach swojej statutowej działalności organizują imprezy dla mieszkańców Gminy Nysa. Są to między innymi: Nyski Klub Motocykli Dawnych i Ciężkich „Globetrotter Homeless”, Stowarzyszenie Rozwoju Uniwersytetu III Wieku im. Jerzego Kozarzewskiego, Nyska Grupa Artystyczna, Stowarzyszenie Międzyszkolny Zespół Folklorystyczny „Mała Nysa”, Stowarzyszenie „Pro Schola Musica”, Stowarzyszenie na Rzecz Rozwoju Wsi Biała Nyska, Stowarzyszenie na Rzecz Rozwoju Wsi Skorochów, Robotnicze Stowarzyszenie Twórców Kultury, Nyska Grupa Literacka.

TABELA 50: Gmina Nysa – uwarunkowania charakteryzujące usługi kultury w 2012 roku.

Wyszczególnienie	Gmina Nysa	Powiat Nyski	Województwo Opolskie
Ilość mieszkańców na 1 bibliotekę	5309	3218	3061
Księgozbiór w woluminach na 1000 mieszkańców	2287,3	3417,7	3929,3
Wypożyczenia w woluminach na 1 czytelnika	18,3	21,3	18,8
Liczba mieszkańców na 1 kino	58397	35396,5	77707,92
Liczba mieszkańców na 1 muzeum	58397	47195,3	72157,3

Z usług kultury wyższego rzędu (np.: teatry, opery, filharmonie, galerie, muzea, wystawy, itp.) mieszkańcy gminy Nysa korzystają poza jej granicami, głównie w Opolu i we Wrocławiu.

Obecna sieć i zakres usług kultury jest wystarczająca z punktu widzenia potrzeb. Władze samorządowe zamierzają nadal utrzymywać i kontynuować działalność istniejących placówek kulturalnych. Ponadto przyszłe działania powinny prowadzić do zachęcenia uczestnictwem w życiu kulturalnym miasta i gminy coraz większej liczby mieszkańców. Osiągnąć to można między innymi poprzez szersze dostosowanie oferty w kierunku potrzeb różnych grup wiekowych, między innymi wzbogacając obecną ofertę oraz łącząc działalność instytucji kulturalnych z innymi rodzajami aktywności, szczególnie w dziedzinach: sportu, rekreacji, gastronomii czy rozrywki. W najbliższym czasie nie przewiduje się likwidacji żadnej z placówek kulturalnych.

### 3.8 Sport.

Działania klubów i licznych sekcji sportowych oraz urozmaicona infrastruktura sportowa to podstawowa możliwość rozwoju kultury fizycznej wśród mieszkańców gminy, a szczególnie dzieci i młodzieży. Organizacją aktywności sportowo-turystycznej zajmuje się Nyski Ośrodek Rekreacji (NOR) z siedzibą w Skorochowie. Do głównych celów i zadań NOR należą:

- eksploatacja, konserwacja i rozbudowa bazy sportowej, rekreacyjnej i turystycznej będącej w zarządzie NOR;
- udostępnienie bazy sportowej, rekreacyjnej i turystycznej według zapotrzebowania społecznego – kluby sportowe, szkoły, mieszkańcy;

- organizacja imprez sportowo – rekreacyjnych, zawodów sportowych, imprez sportowo – turystycznych;
- prowadzenie działalności służącej upowszechnianiu sportu, rekreacji, turystyki oraz prawidłowemu funkcjonowaniu Ośrodka;
- popularyzacja walorów rekreacji ruchowej;
- działalność propagandowa i reklamowa z zakresu działania Ośrodka.

Ogólnodostępną infrastrukturę sportową i rekreacją w gminie tworzą między innymi:

- Stadion Miejski w zarządzie NOR – obiekt z widownią na 1500 miejsc wraz z infrastrukturą towarzyszącą (korty tenisowe – 5 boisk do tenisa, ściana treningowa oraz widownia na 100 miejsc, bieżnie, w okresie zimowym sztuczne lodowisko) – Nysa, ul. Kraszewskiego 2;
- Stadion Miejski w zarządzie KS Polonia Nysa – obiekt na 1222 miejsca siedzące, w tym 532 krzeselka indywidualne wraz z infrastrukturą towarzyszącą (boisko boczne, korty tenisowe, bieżnie) – Nysa, ul. Sudecka 28;
- Strzelnice sportowe – Nysa, ul. Sobieskiego 2, ul. Poniatowskiego 3, ul. Orkana 6, ul. Bolesława Śmiałego
- Kryta pływalnia – Nysa, ul. Piłsudskiego 40;
- Kąpielisko Miejskie z piaszczystą plażą, terenami zielonymi (boiska do koszykówki i siatkówki, korty tenisowe) i zapleczem gastronomicznym – Nysa, ul. Saperska;
- infrastruktura rekreacyjno – turystyczna przy siedzibie NOR w Skorochowie: plaża, kąpielisko, przystań, stanowiska wędkarskie, obiekty noclegowe i gastronomiczne, pole namiotowe;
- Przystań WOPR wraz z wypożyczalnią sprzętu pływającego w Głębinowie;
- pełnowymiarowe boiska do gry w piłkę nożną wraz z bieżnią we wsiach: Głębinów, Goświnowice, Kępnica, Konradowa, Koperniki, Kubice, Niwnica, Rusocin, Sękowice, Skorochołów, Wyszaków Śląski i Złotogłowice;
- boiska do gier małych (koszykówka, siatkówka) we wsiach: Głębinów, Koperniki, Kubice, Niwnica i Złotogłowice;
- boisko wielofunkcyjne "ORLIK" przy ul. Kordeckiego;
- Fitness Park przy Al. Lompy;
- Skatepark przy Al. Lompy.

Infrastrukturę sportową uzupełniają obiekty zlokalizowane przy placówkach szkolnych i są to:

- Zespół Szkolno – Przedszkolny w Goświnowicach:
  - boisko do gier małych (koszykówka);
  - boisko do gier małych (uniwersalne);
- Zespół Szkolno – Przedszkolny w Kopernikach:
  - boisko do gier małych (uniwersalne);
  - sala gimnastyczna;
- Szkoła Podstawowa w Lipowej z oddziałem przedszkolnym:
  - boisko do gier małych (uniwersalne);
  - sala sportowa;
- Szkoła Podstawowa w Białej Nyskiej:
  - boisko do gier małych (uniwersalne);

- sala sportowa;
- Szkoła Podstawowa nr 1 w Nysie:
  - boisko wielofunkcyjne z dwutorową bieżnią i skocznią do skoku w dal;
  - sala gimnastyczna pomocnicza
- Szkoła Podstawowa nr 3 w Nysie:
  - sala sportowa;
  - boisko wielofunkcyjne;
- Szkoła Podstawowa nr 5 w Nysie:
  - boisko asfaltowe do piłki nożnej;
  - boisko asfaltowe do piłki koszykowej i siatkowej;
  - sala gimnastyczna pomocnicza;
- Szkoła Podstawowa nr 10 w Nysie:
  - sala sportowa;
  - boisko wielofunkcyjne;
- Gimnazjum nr 1 w Nysie:
  - boisko do gier małych (koszykówka);
  - boisko do gier małych (piłka ręczna);
  - 2 boiska do siatkówki plażowej
  - boisko do gier małych (tenis ziemny);
  - sala sportowa;
- Gimnazjum nr 2 w Nysie:
  - boisko wielofunkcyjne;
  - boisko do siatkówki plażowej;
  - 3 sale sportowe;
  - sala tańca;
- Gimnazjum nr 3 w Nysie:
  - boisko do gier małych (piłka ręczna);
  - boisko ze sztuczną nawierzchnią
  - bulodrom;
- I Liceum Ogólnokształcące w Nysie:
  - sala sportowa;
  - strzelnica sportowa;
- Zespół Szkół Technicznych w Nysie:
  - boisko do gier małych (piłka ręczna);
  - sala sportowa z trybunami;
- Zespół Szkół Sportowych w Nysie:
  - sala uniwersalna;
  - sala treningowa do gimnastyki sportowej;
  - sala sportowa;
  - boisko wielofunkcyjne;
- Zespół Szkół Ekonomicznych w Nysie:
  - boisko do gier małych (uniwersalne);
  - sala sportowa;
- Zespół Szkół i Placówek Oświatowych w Nysie:

- 3 sale sportowe;
- boisko piłkarskie
- Zespół Szkół Mechanicznych w Nysie:
  - 2 sale sportowe;
  - strzelnica sportowa;
- Państwowa Wyższa Szkoła Zawodowa w Nysie:
  - 2 wielofunkcyjne hale sportowe.

Większość wyżej wymienionych obiektów jest ogólnodostępna. Ponadto z wyżej wymienionej infrastruktury sportowej korzystają liczne zespoły, stowarzyszenia i sekcje sportowe, do których należą:

- kluby sportowe:
  - Nyskie Towarzystwo Siatkówki Kobiet "Lewiatan" Nysa;
  - Nyskie Towarzystwo Gimnastyczne;
  - KS "Polonia";
  - Klub Żeglarski "Nysa";
  - Nyski Klub Sportowo – Turystyczny Niewidomych i Słabowidzących „ATUT” Nysa;
  - Ludowy Klub Sportowy RUSOCIN;
  - Nyskie Towarzystwo Tenisowe;
  - Stowarzyszenie Klub Sportowy „LUKS” Nysa;
  - Klub Sportowy TRIATHLON Nysa;
  - Nyski Klub Petanque;
  - Stowarzyszenie Klub Motocrossowy Nysa;
  - Nyska Formacja Obronno Taktyczna;
- akademickie kluby sportowe:
  - Klub Akademicki Związek Sportowy Państwowej Wyższej Szkoły Zawodowej w Nysie;
- uczniowskie, szkolne i międzyszkolne kluby sportowe:
  - Nyski Szkolny Związek Sportowy;
  - Szkolny Klub Sportowy "Mechanik";
  - Międzyszkolny Uczniowski Klub Sportowy "Gim.2";
  - Uczniowski Klub Sportowy "Plejada";
  - Uczniowski Ludowy Klub Sportowy "Dwójka";
  - Uczniowski Lekkoatletyczny Klub Sportowy „Athletics” Nysa.

Gminny Związek „Ludowe Kluby Sportowe” Nysa zrzeszający 9 Ludowych Klubów Sportowych:

- LKS Biała Nyska;
- LZS Domaszkowice;
- LZS Jędrzychów;
- LZS Kępnica;
- LZS Koperniki-Morów;
- LZS Niwnica – Konradowa;
- LZS Podzamcze Nysa;
- LZS Sękowice;
- LZS Siestrzechowice;

Działania samorządu powinny nadal koncentrować się wokół rozwoju oraz upowszechniania na terenie gminy różnych form sportu i rekreacji. Analogicznie do przedsięwzięć związanych z kulturą,



należy kontynuować możliwość zrzeszania się w klubach i sekcjach sportowych dla miejscowej młodzieży. W najbliższych latach planuje się przebudowę obecnych lub budowę nowych obiektów. Z punktu widzenia najważniejszych potrzeb wymienia się następujące planowane przedsięwzięcia:

- budowa kompleksu sportowego wraz z halą widowiskowo-sportową w Nysie przy ul. Sudeckiej;
- budowa wielofunkcyjnego boiska przy Gimnazjum nr 1 w Nysie;
- zagospodarowanie obiektu kąpieliska miejskiego w Nysie;
- modernizacja stadionu miejskiego w Nysie przy ul. Kraszewskiego;
- budowa ścieżek rowerowych w mieście i gminie.

### 3.9 Gospodarka mieszkaniowa.

#### 3.9.1. Zasoby mieszkaniowe.

Przeciętne wskaźniki dotyczące mieszkalnictwa w gminie Nysa są zbliżone do poziomu występującego w skali kraju i województwa opolskiego. Podobnie kształtuje się problematyka związana z gospodarką mieszkaniową, to jest:

- nadal wysoki odsetek mieszkań o niskim standardzie;
- ograniczone fundusze na remonty kapitalne;
- niezaspokojone potrzeby kwaterunkowe ludności;
- wysoka przeciętna liczba osób na 1 mieszkanie;
- wysoka przeciętna liczba osób na 1 izbę.

Na terenie gminy występują zróżnicowane typy zabudowy. Zabudowa zagrodowa oraz jednorodzinna i jednorodzinna – usługowa występuje głównie na terenach wiejskich, natomiast zabudowa wielorodzinna na terenie miasta. Ponadto zabudowa wielorodzinna zlokalizowana jest na terenie wsi: Biała Nyska, Goświnowice, Hajduki Nyskie, Hanuszów, Kępnica, Koperniki, Lipowa, Morów, Niwnica, Przełęk, Radzikowice, Regulice, Siestrzechowice, Wyszaków Śląski i Wierzbicice. Powierzchnie działek w zależności od typu zabudowy wahają się od 500 do 2000 m<sup>2</sup>. Przeciętna wysokość zabudowy na wsi wynosi 2, a maksymalnie 3 kondygnacje, natomiast w mieście przeciętnie od 4 do 5, a miejscami do 11 kondygnacji.

Na podstawie wyników badań z powszechnego spisu ludności w 2002 roku można obliczyć, że spośród 19061 mieszkań zlokalizowanych na terenie gminy 30,85 % wybudowano przed 1945 rokiem, z czego 37,33 % powstało przed 1918 rokiem. Większość z nich wymaga kapitalnych remontów.

TABELA 51: Gmina Nysa – struktura zasobów mieszkaniowych według wieku.

Okres budowy mieszkania	Ilość mieszkań	Struktura w %	Powierzchnia w m <sup>2</sup>	Struktura w %
przed 1918 rokiem	2195	11,52	174632	13,62
1918 – 1944	3685	19,33	288768	22,52
1945 – 1970	3129	16,42	152638	11,91
1971 – 1978	3864	20,27	209787	16,36
1979 – 1988	3608	18,93	242007	18,88
1989 – 2002	2149	11,27	176166	13,74
w budowie	112	0,59	16908	1,32
nie ustalono	319	1,67	21131	1,65

RYCINA 18: Gmina Nysa – mieszkania zamieszkane według okresu ich budowy

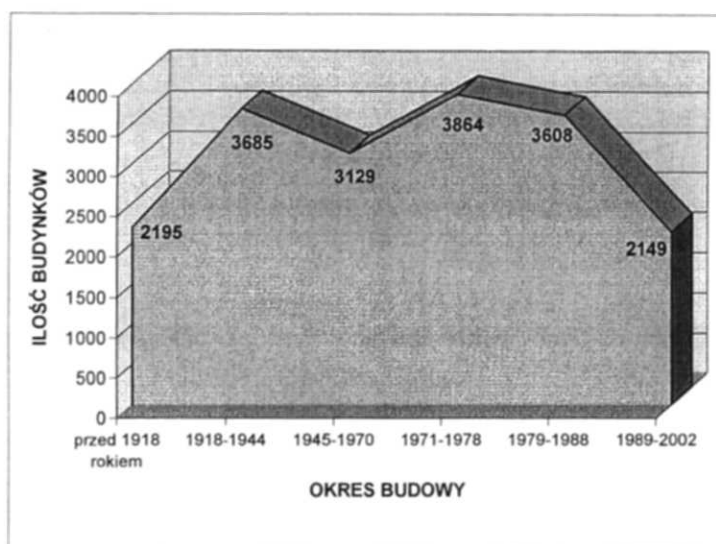


TABELA 52: Gmina Nysa – zasoby mieszkaniowe w 2010 roku.

Wyszczególnienie	Gmina Nysa	w tym miasto
Liczba mieszkań	20923	17138
Liczba izb	79424	61479

Źródło: GUS

Całkowita powierzchnia użytkowa mieszkań wyniosła w 2010 roku 1470924 m<sup>2</sup>, w tym w mieście – 1096273 m<sup>2</sup>.

TABELA 53: Gmina Nysa – wskaźniki charakteryzujące warunki zamieszkania w 2006 roku.

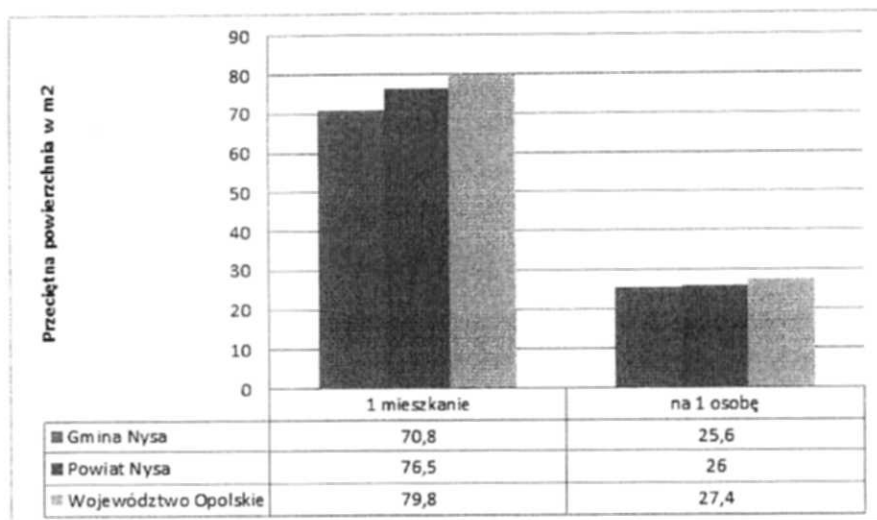
Przeciętna:	Gmina Nysa	Powiat Nyski	Województwo Opolskie
Powierzchnia użytkowa w m <sup>2</sup> 1 mieszkania	67,96	73,46	76,79
Powierzchnia użytkowa w m <sup>2</sup> 1 izby	18,26	18,92	18,96
Liczba izb w 1 mieszkaniu	3,72	3,88	4,05
Powierzchnia użytkowa w m <sup>2</sup> na 1 osobę	22,65	23,22	24,71
Liczba osób w 1 mieszkaniu	3,00	3,16	3,11
Liczba osób w 1 izbie	0,81	0,81	0,77

Powyższe wskaźniki statystyczne dotyczące warunków zamieszkania w gminie Nysa są charakterystyczne dla gmin miejsko – wiejskich, w których liczba mieszkańców miasta stanowi aż 80 % wszystkich mieszkańców gminy. Wskaźniki te odznaczają się bowiem mniej korzystnymi uwarunkowaniami na tle gmin wiejskich województwa w zakresie powierzchni użytkowej oraz liczbie izb, a z drugiej strony korzystniejszymi uwarunkowaniami w kontekście przeciętnej liczby osób na 1 mieszkanie oraz 1 izbę. Powodem tego stanu jest przede wszystkim znacznie mniejsza kubatura przeciętnego zabudowania w mieście (Nysa) niż na wsi, ale także fakt, że liczebność przeciętnego gospodarstwa domowego w mieście jest mniejsza od tego na wsi. Nie bez znaczenia jest również

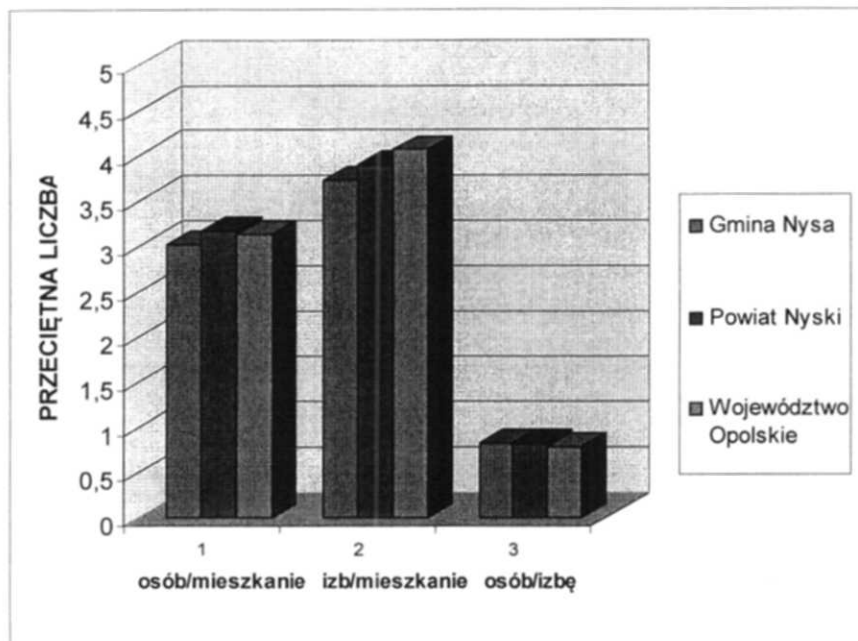
standard mieszkań, a zwłaszcza wiek substancji mieszkaniowej. Między innymi te powody decydują o tym, że przedstawione powyżej wskaźniki charakteryzujące warunki zamieszkania są w większości kategorii mniej korzystne od przeciętnych uwarunkowań w powiecie i województwie.

Nysa – wybrane wartości charakteryzujące warunki zamieszkania w 2012 roku

RYCINA 19: Gmina (I)



RYCINA 20: Gmina Nysa – wybrane wartości charakteryzujące warunki zamieszkania w 2006 r. (II).



### 3.9.2. Własność komunalna.

W 2007 roku własnością komunalną objęte były 1952 mieszkania, składających się z 4834 izb, o łącznej powierzchni użytkowej wynoszącej 97979,43 m<sup>2</sup>. Zarządza nimi Nyski Zarząd Nieruchomości sp. z o.o. podporządkowany bezpośrednio jako spółka gminna Urzędowi Miejskiemu w Nysie. Cena 1 m<sup>2</sup> powierzchni użytkowej mieszkań komunalnych wynosi średnio od 1217 do 2671 złotych i uzależniona jest między innymi od: położenia lokalu, roku budowy, piętra i stanu technicznego.

TABELA 54: Gmina Nysa – komunalne zasoby mieszkaniowe w 2007 roku.

Wyszczególnienie	Własność Gminy	% ogółu zasobów
Mieszkania	1952	9,76
Izby	4834	6,49
Powierzchnia użytkowa w m <sup>2</sup>	97979,43	7,21

Własność komunalna stanowi 7,21 % ogółu zasobów mieszkaniowych na terenie gminy. Przeciętna powierzchnia użytkowa mieszkania komunalnego wynosi 50,19 m<sup>2</sup> i składa się średnio z 2,48 izb. Corocznie na przydział mieszkania z gminnego zasobu mieszkaniowego oczekuje około 50 rodzin o niskich dochodach.

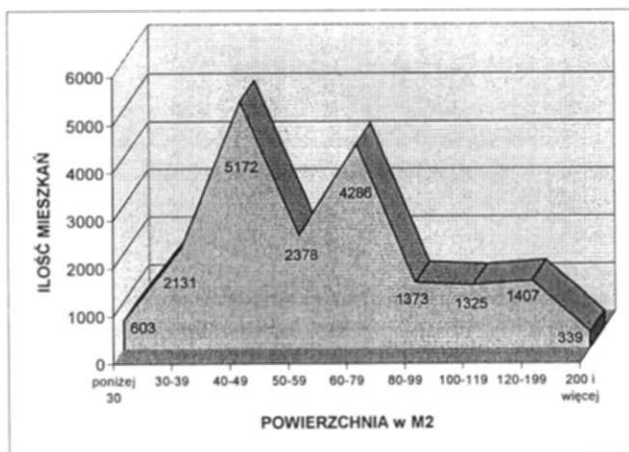
### 3.9.3. Standard mieszkań.

Na podstawie wyników badań z powszechnego spisu ludności w 2002 roku można obliczyć, że stosunkowo najwięcej mieszkań w gminie Nysa (27 %) ma powierzchnię użytkową w granicach od 40 do 49 m<sup>2</sup>. Generalnie mieszkania o powierzchni użytkowej do 50 m<sup>2</sup> stanowią 41,48 % ogółu, od 50 m<sup>2</sup> do 100 m<sup>2</sup> – 42,16 %, a powyżej 100 m<sup>2</sup> – 16,11 %. Powierzchni 0,25 % mieszkań nie ustalono.

TABELA 55: Gmina Nysa – mieszkania zamieszkane według powierzchni użytkowej w 2002 roku.

Powierzchnia użytkowa w m <sup>2</sup>	Ilość mieszkań	Struktura w %
poniżej 30	603	3,16
30 – 39	2131	11,18
40 – 49	5172	27,13
50 – 59	2378	12,48
60 – 79	4286	22,49
80 – 99	1373	7,20
100 – 119	1325	6,95
120 – 199	1407	7,38
200 i więcej	339	1,78
nie ustalono	47	0,25

RYCINA 21: Gmina Nysa – struktura mieszkań zamieszkanych według powierzchni użytkowej w 2002 r.



Ponadto ustalono, że w 2002 roku wyposażenie mieszkań zlokalizowanych na terenie gminy Nysa obejmowało między innymi:

- wodociąg z sieci – 18585 mieszkań (97,50 % ogółu);
- ustęp splukiwany z odprowadzeniem do sieci – 15642 mieszkania (82,06 %);
- łazienkę – 18064 mieszkania (94,77 %);

- ciepłą wodę bieżącą – 17794 mieszkania (93,95 %);
- gaz z sieci – 14769 mieszkań (77,48 %);
- centralne ogrzewanie zbiorowe – 10592 mieszkania (55,57 %).

#### 3.9.4. Budownictwo mieszkaniowe.

Na terenie gminy Nysa w 2006 roku oddano do użytku 87 mieszkań, składających się z 419 izb (w tym w mieście: 59 mieszkań, składających się z 266 izb). Łączna powierzchnia użytkowa nowo oddanych mieszkań wyniosła 11087 m<sup>2</sup> (w tym w mieście 7167 m<sup>2</sup>). Wszystkie mieszkania oddano w systemie jednorodzinny. Obecnie przeciętna cena 1 m<sup>2</sup> terenu przeznaczonego pod budownictwo mieszkaniowe wynosi w mieście 57,80 złotych zaś na terenach wiejskich 15,05 złotych. Jej konkretny poziom jest uzależniony od lokalizacji i stopnia uzbrojenia.

TABELA 56: Gmina Nysa – mieszkania oddane do użytku w 2006 roku.

Wyszczególnienie	Gmina Nysa	Powiat Nyski	Województwo Opolskie
Mieszkania oddane do użytku ogółem na 1000 ludności	1,45	0,78	1,28
Mieszkania oddane do użytku w budownictwie indywidualnym na 1000 ludności	1,45	0,78	0,94
Nowe izby mieszkalne ogółem na 1000 ludności	6,98	3,86	5,97
Nowe izby mieszkalne w budownictwie indywidualnym na 1000 ludności	6,98	3,86	5,05
Przeciętna powierzchnia użytkowa 1 nowego mieszkania w m <sup>2</sup>	127,44	128,41	121,84
Przeciętna powierzchnia użytkowa 1 nowego mieszkania w budownictwie indywidualnym w m <sup>2</sup>	127,44	128,41	148,06
Przeciętna ilość izb w nowym mieszkaniu	4,82	4,96	4,65
Przeciętna ilość izb w nowym mieszkaniu w budownictwie indywidualnym	4,82	4,96	5,39

W 2006 roku wskaźnik ilości nowych mieszkań oddanych do użytku na 1000 mieszkańców był blisko o 100 % wyższy od wartości charakteryzującej powiat nyski oraz o 15 % wyższy od wskaźnika dla całego województwa opolskiego. Natomiast w kolejnym porównaniu obserwujemy, że przeciętna powierzchnia nowo oddanego mieszkania była zbliżona do wartości przyporządkowanej dla powiatu oraz wyższa od średniej dla województwa. Stało się tak dzięki temu, że wszystkie nowe mieszkania w gminie Nysa to budownictwo jednorodzinne, charakteryzujące się większą powierzchnią użytkową od mieszkań w blokach wielorodzinnych. Należy nadmienić, że prezentowane dane nie są wizerunkiem stałych tendencji lecz tylko obrazem sytuacji w danym roku i mogą z roku na rok ulegać znacznym zmianom. Bez względu na to gmina Nysa nie jest obecnie atrakcyjnym miejscem pod względem osadnictwa, zwłaszcza dla dotychczasowych mieszkańców gminy o czym świadczy między innymi obserwowane od kilku lat ujemne saldo migracji. Wpływ na to ma przeciętna kondycja lokalnej gospodarki i związany z tym brak nowych, a także atrakcyjnych zarobkowo miejsc pracy. Nie bez znaczenia są również obawy przed powtórką katastrofalnej powodzi z lipca 19997 roku. Z drugiej strony atrakcyjne walory krajobrazowe oraz ożywienie gospodarcze są szansą na odwrócenie dotychczasowych, niekorzystnych tendencji. Należy więc promować tereny przeznaczone pod budownictwo mieszkaniowe, licząc głównie na uniknięcie odpływu własnej społeczności. Jednakże należy jednocześnie prowadzić wyważoną politykę w zakresie wyznaczania miejsc pod budownictwo

mieszkańców. Zbytne nasycenie zabudową mieszkaniową, szczególnie na terenach wiejskich może spowodować odwrócenie obecnych tendencji związanych z migracjami relacji miasto – wieś.

Na etapie niniejszej diagnozy (uwarunkowań rozwoju), będącej częścią Studium Uwarunkowań i Kierunków Zagospodarowania Przestrzennego, nadmienić można, że perspektywiczne potrzeby mieszkaniowe są ściśle powiązane ze skalą rozwoju ludności, istniejącym deficytem mieszkań samodzielnie zamieszkiwanych, jakością zasobów mieszkaniowych (wiek i stopień zużycia technicznego) oraz aspektami ekonomicznymi wynikającymi z polityki społeczno – gospodarczej państwa (zamożność społeczeństwa, dostępność do tanich kredytów hipotecznych, itp.).

### 3.10 Bezpieczeństwo publiczne

#### 3.10.1. Policja.

Stan bezpieczeństwa w gminie w znacznym stopniu jest zdeterminowany przez funkcjonowanie stosownych jednostek powołanych w tym celu. W Nysie przy ul. Armii Krajowej 11 zlokalizowana jest Komenda Powiatowa Policji. Do obsługi poszczególnych rejonów gminy oddelegowanych jest 266 funkcjonariuszy. Policjanci obsługujący obszar miasta i gminy dysponują odpowiednim sprzętem technicznym w postaci pojazdów służbowych, motocykli i łodzi motorowych. Dodatkowo na terenie miasta Nysa funkcjonuje Straż Miejska. Siedziba Straży Miejskiej mieści się w budynku Urzędu Miejskiego przy ul. Kolejowej 15.

Z punktu widzenia gospodarki przestrzennej nie przewiduje się dodatkowych potrzeb terenowych związanych z funkcjonowaniem Policji i Straży Miejskiej.

#### 3.10.2. Ochrona przeciwpożarowa.

W zakresie ochrony przeciwpożarowej rejon gminy Nysa podlega Komendzie Powiatowej Państwowej Straży Pożarnej (PSP) zlokalizowanej przy ul. Chopina 5 w Nysie, która administracyjnie podlega Starostwu Powiatowemu w Nysie. Sprzęt Komendy Powiatowej Straży Pożarnej, który może być użyty do działania na terenie gminy to między innymi:

- ciężkie samochody gaśnicze;
- pojazdy ratownictwa technicznego;
- sprzęt operacyjny.

Ponadto na terenie gminy funkcjonuje 11 jednostek Ochotniczych Straży Pożarnych (OSP), które zlokalizowane są w następujących miejscowościach:

- Domaszkowice;
- Kępnicza;
- Koperniki;
- Kubice;
- Lipowa;
- Niwnica;
- Przełęk;
- Regulice;
- Rusocin;
- Wierzbicice;
- Wyszków Śląski.

Każda jednostka OSP dysponuje samochodem gaśniczym oraz sprzętem do ratownictwa na wypadek zagrożeń innych niż pożarowe typu: powódzie, podtopienia, sile wiatry, itp. Średnia roczna liczba zdarzeń na terenie gminy Nysa, podczas których interweniuje jednostki OSP wynosi 35.



Z punktu widzenia gospodarki przestrzennej nie przewiduje się dodatkowych potrzeb terenowych związanych z funkcjonowaniem jednostek PSP i OSP.

### 3.10.3. Ochrona przeciwpowodziowa.

Stopień zagrożenia powodziowego w dolinach rzecznych determinowany jest zarówno czynnikami naturalnymi, takimi jak: rzeźba terenu, gleba, budowa geologiczna, szata roślinna, natężenie opadów atmosferycznych, powierzchnia i ukształtowanie zlewni i jej poszczególnych dopływów, jak również czynnikami antropogenicznymi, takimi jak: regulacja koryt rzecznych, infrastruktura hydrotechniczna, stopień zagospodarowania dolin rzecznych.

Na terenie gminy Nysa istnieje zagrożenie powodziowe ze względu na występowanie rzeki Nysy Kłodzkiej oraz jej licznych dopływów, w tym zwłaszcza rzeki Białej Głuchołaskiej. Rzeki te mają reżim górski, co powoduje narażenie przyległych obszarów na występowanie nagłych i gwałtownych powodzi. Nysa Kłodzka w granicach gminy Nysa przepływa przez ostatni podgórski, przełomowy odcinek. Największe zagrożenie powodziowe dla gminy Nysa stanowią wezbrania powodziowe w górnym biegu zlewni rzeki Nysy Kłodzkiej i Białej Głuchołaskiej oraz rejon tamy na Jeziorze Nyskim. Górna część zlewni rzeki Nysy Kłodzkiej to tereny górskie i podgórskie (Masyw Śnieżnika, Góry Bialskie, Góry Bystrzyckie, Góry Stołowe, Góry Złote, Góry Bardzkie, Kotlina Kłodzka, Wysoczyzna Nyska oraz Jeseniki, Góry Opawskie i Przedgórze Paczkowskie – Biała Głuchołaska.). Opady atmosferyczne przekraczają tam nierzadko 1000 mm rocznie, powstając wskutek ścierania się mas chłodnego powietrza polarno – morskiego z bardzo ciepłym powietrzem zwrotnikowym. Górski charakter dorzecza górnej Nysy Kłodzkiej i jej większych dopływów oraz wysokie natężenie opadów niejednokrotnie powodują duży spływ powierzchniowy i gwałtowny przybór wody. W okresie katastrofalnej powodzi z lipca 1997 roku na terenie gminy zalana została całkowicie dolina Nysy Kłodzkiej, w tym cały rejon Śródmieścia Nysy, a ¼ miasta uległo podtopieniu. Poza Nysą Kłodzką wylały także wszystkie jej dopływy, a przede wszystkim Biała Głuchołaska. Poza miastem zatopione lub podtopione były wsie: Konradowa, Kubice oraz część Wyszkowa Śląskiego, Białej Nyskiej, Morowa, Ilawy, Przełęku, Hajduków Nyskich i Lipowej. Poza bezpośrednimi stratami materialnymi, które dotknęły osoby fizyczne i przedsiębiorców, skutkiem ubocznym powodzi były długotrwałe zawilgocenia budynków mieszkalnych, produkcyjnych, usługowych i użyteczności publicznej oraz pól uprawnych. Wskutek zalania, podtopień i zawilgocenia nastąpiło osłabienie struktury wielu fundamentów budynków. Zniszczeniu uległo także wiele dróg, ulic oraz koryta rzeki. Reasumując gmina Nysa była jedną z najbardziej poszkodowanych gmin w Polsce na skutek powodzi z lipca 1997 r.

Istotny wpływ na bezpieczeństwo przeciwpowodziowe na terenie gminy, a zwłaszcza miasta ma system zbiorników retencyjnych na rzece Nysie Kłodzkiej zlokalizowanych pomiędzy Nysą a Kamieńcem Ząbkowickim i Bardem. Są to zbiorniki: „Nyski”, „Otmuchowski”, „Kozielno” i „Topola”. Jednakże pomimo tego zabezpieczenia niezbędne jest przeprowadzenie dalszych inwestycji mających na celu przede wszystkim: budowę kanału ulgi dla miasta Nysa, zbiornika retencyjnego „Kamieniec” powyżej Kamieńca Ząbkowickiego oraz modernizację wałów przeciwpowodziowych na rzece Nysie Kłodzkiej i Białej Głuchołaskiej w granicach administracyjnych gminy Nysa. Obecnie najniebezpieczniejszym miejscem z punktu widzenia bezpieczeństwa przeciwpowodziowego miasta Nysa jest rejon tamy na Jeziorze Nyskim, ponieważ nie ma kanału ulgi, którym w razie zagrożenia można odprowadzić nadmiar wody ze zbiornika. Tym samym najważniejszym zadaniem w zakresie zapewnienia bezpieczeństwa przeciwpowodziowego jest jak najszybsza budowa kanału ulgi.

Zbiornik wodny Nysa objęty jest obecnie Programem Operacyjnym Infrastruktury i Środowiska 2007-2013, Priorytet III - Zarządzanie zasobami i przeciwdziałanie zagrożeniom środowiska, Działania 3.1 - Retencjonowanie wody i zapewnienie bezpieczeństwa przeciwpowodziowego p. n. „Modernizacja zbiornika wodnego Nysa w zakresie bezpieczeństwa przeciwpowodziowego – etap I”. Głównymi

celami projektu są: eliminacja zagrożeń awaryjną zapory zbiornika Nysa i innych budowli zbiornikowych; ochrona przeciwpowodziowa wzdłuż Nysy Kłodzkiej, w tym miasta Nysa (obejmująca następujące aspekty: poprawa możliwości redukcyjnych fal powodziowych na zbiorniku dzięki wyprzedzającym zrzutom wody dla przygotowania dodatkowej rezerwy powodziowej, bezpośrednią ochronę życia ludzi i zwierząt oraz wartości materialnych, umożliwienie bezpiecznego rozwoju miast wraz z terenami rolniczymi i infrastrukturą techniczną) oraz wspomaganie ochrony przeciwpowodziowej wzdłuż Odry poniżej ujścia rz. Nysy Łużyckiej, a w szczególności Wrocławia.

W wyniku realizacji projektu bezpośrednio ochroną przeciwpowodziową objętych zostanie ok. 52 tys. mieszkańców miasta i gminy Nysa, o powierzchni 21,7 tys. ha, jak również pośrednią ochroną przeciwpowodziową objętych zostanie ok. 728 tys. mieszkańców, zamieszkujących obszar ok. 72,9 tys. ha. W ramach projektu zostanie wykonana przebudowa budowli zrzutowej zapory czołowej zbiornika Nyskiego, obejmująca wykonanie spustów dennych (co stworzy możliwość wytworzenia dodatkowej rezerwy pojemności powodziowej zbiornika) obniżenie korony pozostałych przelewów budowli zrzutowej wraz z wymianą zamknięć segmentowych oraz remont wszystkich elementów budowli zrzutowej. Ponadto zostanie zmodernizowany ekran żelbetowy zapory czołowej zbiornika Nysa, uszczelniona zapora, wykonany remont i odbudowa systemu monitorującego szczelność zapory. Projekt obejmuje także: budowę przelewu bocznego kontrolowanego dla przepuszczania wód katastrofalnych (przelew powiązany z kanałem ulgi, który będzie realizowany w II etapie inwestycji), budowę kanału obiegowego (kanału ulgi) dla wód katastrofalnych, usytuowanego po południowej stronie miasta Nysa realizowane w II etapie projektu), modernizację zapory bocznej w Sistrzechowicach wraz z modernizacją pompowni Sistrzechowice i Zwierzyniec, modernizację i przebudowę wałów bocznych i cofkowych polderów Buków i Wierzbo-Śliwice, zabezpieczenie przeciwpowodziowe terenów miejskich Nysy i wiejskich sąsiednich miejscowości poprzez budowę nowych i modernizację istniejących wałów ochronnych, zwiększenie przepustowości koryta rzeki Nysa Kłodzka poniżej zbiornika (na odcinku miejskim) i powyżej zbiornika (w części wlotowej) – udroźnienie i poszerzenie koryta rzeki wraz z ubezpieczeniami oraz rozbudową i udroźnieniem międzywala, przebudowę i modernizację obiektów piętrzących zabudowanych w korycie Nysy Kłodzkiej na odcinku miejskim. Obniżenie koron jazów i wyposażenie w zamknięcia ruchome i budowa ośrodka zarybieniowego.

Na rysunku Studium przedstawiono obszary szczególnego zagrożenia powodzią oraz obszary wymagające ochrony przed zalaniem z uwagi na ich zagospodarowanie, wartość gospodarczą lub kulturową i obszary potencjalnego zagrożenia powodzią. Powyższe dane mają charakter informacyjny o zagrożeniu powodziowym. Informują o terenach, na których nie powinno się wprowadzać nowych inwestycji, a w szczególności inwestycji zaliczanych do przedsięwzięć mogących znacząco oddziaływać na środowisko. W razie wystąpienia zagrożenia powodziowego ochronę przed żywiołem sprawuje na terenie powiatu nyskiego Powiatowy Wydział Zarządzania Kryzysowego.

### **3.11 Administracja samorządowa.**

#### *3.11.1. Urząd Miejski.*

Urząd jest jednostką organizacyjną, przy pomocy której Burmistrz realizuje swoje zadania. Siedzibą Urzędu jest miasto Nysa - ul. Kolejowa 15. Urząd działa na podstawie ustawy o samorządzie gminnym, Statutu Gminy oraz regulaminu organizacyjnego. Pracą Urzędu kieruje Burmistrz przy pomocy dwóch etatowych Zastępców, Sekretarza i Skarbnika.

Struktura organizacyjna Urzędu przedstawia się następująco:

1) Wydziały:

- a) Administracyjno – Organizacyjny,
- b) Architektury i Urbanistyki,
- c) Finansowy.
- d) Geodezji i Gospodarki Gruntami,
- e) Gospodarki Komunalnej i Drogownictwa,
- f) Inicjatyw i Przedsiębiorczości,
- g) Inwestycji i Remontów,
- h) Kultury, Sportu i Turystyki,
- i) Lokalowy,
- j) Rolnictwa i Ochrony Środowiska,
- k) Spraw Obywatelskich,
- l) Straż Miejska,
- m) Urząd Stanu Cywilnego,

## 2) Biura:

- a) Audytu i Kontroli Wewnętrznej,
- b) Informatyki,
- c) Kadr,
- d) Zamówień Publicznych,
- e) Ochrony Informacji Niejawnych,
- f) Polityki Społecznej,
- g) Prawne,
- h) Obsługi Inwestora i Promocji.

## 3) Samodzielne stanowiska:

- a) do spraw Bezpieczeństwa i Higieny Pracy,
- b) do spraw Kancelaryjnych i Archiwum Zakładowego,
- c) do spraw Zarządzania Kryzysowego i Ochotniczych Straży Pożarnych,
- d) Rzecznik Prasowy.

Realizację zadań Urząd wykonuje przy pomocy jednostek organizacyjnych Gminy:

- Nyski Ośrodek Rekreacji z/s w Skorochowie;
- Nyski Dom Kultury im. Wandy Pawlik – Nysa, ul. Wałowa 7;
- Ośrodek Pomocy Społecznej – Nysa, ul. KEN 1A;
- Miejska i Gminna Biblioteka Publiczna im. Władysława Broniewskiego – Nysa, ul. Sukiennicza 2;
- Dzienny Dom Pobytu im. Jerzego Kozarzewskiego – Nysa, ul. Bohaterów Warszawy 28;
- Targowisko Miejskie – Nysa, ul. Łukasińskiego;
- Gminny Zarząd Oświaty – Nysa, ul. Kolejowa 15;
- Żłobek Miejski Nr 1 w Nysie, ul. Kusocińskiego 2;
- Przedszkole Nr 1 w Nysie, ul. Bohaterów Warszawy 48;
- Przedszkole Nr 5 – Integracyjne w Nysie, ul. Bohaterów Warszawy 13;
- Przedszkole Nr 6 w Nysie, ul. Armii Krajowej 9;
- Przedszkole Nr 8 w Nysie, ul. Tkacka 2;
- Przedszkole Nr 9 w Nysie, ul. Sudecka 7;
- Przedszkole Nr 10 w Nysie, ul. 11-go Listopada 8a;
- Przedszkole Nr 12 w Nysie, ul. Podolska:  
- Oddział Zamiejscowy w Hajdukach Nyskich;

- Oddział Zamiejscowy w Kępnicy;
- Przedszkole Nr 14 w Nysie, ul. Grodkowska 30;
- Przedszkole w Białej Nyskiej ul. Kamienna 2;
- Szkoła Podstawowa Nr 1 w Nysie, ul. Bohaterów Warszawy 7;
- Szkoła Podstawowa Nr 3 w Nysie, ul. Krawiecka 6;
- Szkoła Podstawowa Nr 5 w Nysie, ul. E. Gierczak 8;
- Szkoła Podstawowa Nr 10 z oddziałami integracyjnymi w Nysie, ul. 11 Listopada 6a;
- Szkoła Podstawowa w Białej Nyskiej ul. Nyska 11;
- Zespół Szkół Sportowych w Nysie, ul. Bramy Grodkowskiej 4:
  - Sportowa Szkoła Podstawowa;
  - Gimnazjum Sportowe;
- Zespół Szkolno – Przedszkolny w Goświnowicach ul. Kolejowa 5:
  - Przedszkole w Goświnowicach;
  - Przedszkole w Radzikowicach;
  - Szkoła Podstawowa Goświnowicach;
- Zespół Szkolno – Przedszkolny w Kopernikach:
  - Przedszkole w Kopernikach;
  - Szkoła Podstawowa w Kopernikach;
- Zespół Szkolno – Przedszkolny w Lipowej:
  - Przedszkole w Wierzbęcicach;
  - Szkoła Podstawowa w Lipowej;
- Zespół Szkolno – Przedszkolny w Niwnicy:
  - Przedszkole w Niwnicy;
  - Szkoła Podstawowa w Niwnicy;
- Zespół Szkolno – Przedszkolny w Złotogłowicach:
  - Przedszkole w Rusocinie;
  - Szkoła Podstawowa w Złotogłowicach;
- Gimnazjum Nr 1 z oddziałami integracyjnymi w Nysie, ul. Chodowieckiego 7;
- Gimnazjum Nr 2 w Nysie, ul. Prusa 14;
- Gimnazjum Nr 3 w Nysie, ul. Kościuszki 10 – przeznaczone do likwidacji.

#### Spółki gminne:

- Wodociągi i Kanalizacja „AKWA” sp. z o.o. – Nysa, ul. Al. Wojska Polskiego 2;
- Nyska Energetyka Ciepła sp. z o.o. – Nysa, ul. Jagiellońska 10a;
- Miejski Zakład Komunikacji sp. z o.o. – Nysa, ul. Piłsudskiego 59;
- Przedsiębiorstwo Gospodarki Komunalnej „EKOM” sp. z o.o. – Nysa, ul. Piłsudskiego 32;
- Nyski Zarząd Nieruchomości sp. z o.o. – Nysa, ul. Ogrodowa 4.

#### 3.11.2. *Gremia samorządowe.*

Zgodnie z ustawą o samorządzie gminnym władzę wykonawczą sprawuje Burmistrz, wyłoniony na podstawie bezpośrednich wyborów. Władzę uchwałodawczą, odpowiednik władzy ustawodawczej Sejmu RP, pełni Rada Miejska, składająca się z 23 osób. W wyniku wyborów samorządowych, które odbyły się jesienią 2010 roku, Rada Miejska w Nysie składa się z 19 mężczyzn i 4 kobiet.

TABELA 57: Gmina Nysa – Radni Miejscy według wieku w 2012 r.

Wiek	Liczba radnych	Struktura w %
29 i mniej	1	4
30 – 39	6	26
40 – 59	6	26
60 i więcej	10	44

### 3.11.3. Współpraca krajowa i międzynarodowa.

Na arenie krajowej Gmina Nysa należy do następujących stowarzyszeń i organizacji:

- Euroregion Pradziad;
- Związek Miast Polskich.

Ponadto Gmina Nysa podpisała umowy i podjęła stosowne uchwały w sprawie nawiązania międzynarodowej współpracy partnerskiej z następującymi miastami:

- Lüdinghausen – Niemcy;
- Ingelheim am Rhein – Niemcy;
- Jeseník – Czechy;
- Šumperk – Czechy;
- Kołomyja – Ukraina;
- Taverny – Francja.

### 3.11.4. Starostwo Powiatowe.

Miasto Nysa jest również siedzibą władz powiatowych. W związku z powyższym na terenie miasta funkcjonuje szereg jednostek administracyjnych, będących w gestii powiatu nyskiego. Należą do nich:

- Starostwo Powiatowe, ul. Moniuszki 9 – 10;
- Komenda Powiatowa Państwowej Straży Pożarnej, ul. Chopina 5;
- Powiatowe Centrum Zarządzania Kryzysowego, ul. Moniuszki 9 – 10;
- Zarząd Dróg Powiatowych, ul. Słowiańska 17;
- Zespół Opieki Zdrowotnej, ul. św. Piotra 1;
- Powiatowy Urząd Pracy, ul. Słowiańska 19;
- Powiatowy Inspektorat Nadzoru Budowlanego, ul. Parkowa 2 – 4;
- Powiatowe Centrum Pomocy Rodzinie, ul. Słowiańska 17;
- Zespół Szkół Ekonomicznych, ul. Plac Sikorskiego 1;
- Zespół Szkół Mechanicznych, ul. Orkana 6;
- Zespół Szkół Technicznych, ul. Chopina 2;
- Zespół Szkół Rolnicze Centrum Kształcenia Ustawicznego, ul. Rodziewiczówny 1;
- Zespół Szkół Ogólnokształcących, ul. Sobieskiego 2;
- Poradnia Psychologiczno – Pedagogiczna, ul. Chopina 4;
- Centrum Kształcenia Praktycznego, ul. Orkana 6;
- Młodzieżowy Ośrodek Wychowawczy, ul. Al. Wojska Polskiego 31;
- Specjalny Ośrodek Szkolno – Wychowawczy, ul. Kordeckiego 2;
- Muzeum w Nysie, ul. Biskupa Jarosława 11;
- Ognisko Artystyczne, ul. Grodzka 19;
- Szkolne Schronisko Młodzieżowe, ul. Krawiecka 28.

Ponadto na terenie miasta funkcjonują następujące ważniejsze jednostki administracji państwowej:

- Sąd Rejonowy, ul. Plac Kościelny 6;
- Komenda Powiatowa Policji, ul. Armii Krajowej 11;
- Urząd Skarbowy, ul. Krzywoustego 23;



- Inspektorat Zakładu Ubezpieczeń Społecznych (ZUS), ul. Armii Krajowej 3;
- Kasa Rolniczego Ubezpieczenia Społecznego (KRUS), ul. Siemiradzkiego 1a;
- Agencja Restrukturyzacji i Modernizacji Rolnictwa, ul. Prusa 14;
- Państwowa Inspekcja Ochrony Roślin i Nasiennictwa, ul. Krzywoustego 21;
- Powiatowa Stacja Sanitarno – Epidemiologiczna, ul. Żeromskiego 7/9;
- Powiatowy Inspektorat Weterynarii, ul. Krasickiego 1.

Powyższe decyduje, że nasycenie siecią placówek usług nierynkowych (publicznych) oraz zakres ich funkcjonowania jest wystarczający z punktu widzenia potrzeb lokalnej społeczności. Z punktu widzenia gospodarki przestrzennej nie przewiduje się dodatkowych potrzeb terenowych związanych z funkcjonowaniem administracji samorządowej, powiatowej i państwowej.

### 3.12 Organizacje społeczne.

Na terenie miasta i gminy działa Inkubator Organizacji Społecznych, znajdujący się w budynku Ośrodka Pomocy Społecznej w Nysie, ul. Komisji Edukacji Narodowej 1A Nysa. Działają również liczne koła, związki, fundacje oraz stowarzyszenia społeczne i gospodarcze. Należą do nich między innymi:

- Wodne Ochotnicze Pogotowie Ratunkowe Województwa Opolskiego, Oddział Rejonowy w Nysie – Głębinów;
- Polski Czerwony Krzyż Zarząd Rejonowy w Nysie – Nysa ul. Bohaterów Warszawy;
- Fundacja Ratowania Zabytków Katedry Nyskiej – Nysa ul. Plac Katedralny 7;
- Stowarzyszenie „Księstwo Nyskie” – Nysa ul. Karugi 9/4;
- Stowarzyszenie „Nyskie Księstwo Jezior i Gór” – Nysa ul. Kolejowa 15;
- Związek Harcerstwa Polskiego, Komenda Hufca Nysa – Nysa ul. Bończyka 2;
- Nyski Klub Motocykli Dawnych i Ciężkich „Globetrotter Homeless” – Nysa ul. Otmuchowska;
- Klub krótkofalowców im. Ziemi Nyskiej w Nysie – Nysa ul. Jagiellońska 22a;
- Opolskie Towarzystwo Genealogiczne – Nysa ul. KEN 30/13;
- Stowarzyszenie św. Dominika – Nysa ul. Głowackiego 11;
- Zgromadzenie Sióstr św. Elżbiety, Prowincja Nysa – Nysa ul. Sobieskiego 7;
- Maltańska Służba Medyczna – pomoc maltańska, Oddział Nysa – Nysa ul. Rodziewiczówny 3;
- Parafia Rzymsko – Katolicka Matki Bożej Bolesnej, Misjonarze Werbiści – Nysa ul. Rodziewiczówny 3;
- Caritas, Zarząd Rejonowy w Nysie – Nysa ul. Głuchołaska 8;
- Chrześcijańska Misja Pomocy Ludziom Uzależnionym „Nowa Nadzieja”, Oddział w Nysie – Nysa ul. Chodowieckiego 2;
- Stowarzyszenie Parafialne św. Katarzyny w Złotogłowicach Na Rzecz Wspierania Samorządności – Złotogłowice 171;
- Stowarzyszenie Auxilium „ Hospicjum św. Arnolda Janssena w Nysie”, Nysa ul. Sienkiewicza 7b;
- Polski Komitet Pomocy Społecznej – Nysa ul. Sudecka 8;
- Polski Związek Emerytów, Rencistów i Inwalidów, Nysa ul. Moniuszki 5;
- Polski Związek Głuchych, Nysa ul. Moniuszki 5;
- Polski Związek Niewidomych, Nysa. Prudnicka 8;
- Towarzystwo Interwencji Społecznych – Nysa ul. Rodziewiczówny 18b;
- Stowarzyszenie „Dobra Droga” – Nysa ul. Mickiewicza 51a;
- Towarzystwo Przyjaciół Dzieci, Opolski Oddział Regionalny, Oddział Powiatowy w Nysie – Nysa ul. Grodkowska;



- Związek Sybiraków, Koło Ziemi Nyskiej – Nysa ul. Grodzka 7;
- Związek Inwalidów Wojennych Rzeczypospolitej Polskiej – Nysa ul. Torowa 1;
- Zarząd Miejsko – Gminny Związku Kombatantów Rzeczypospolitej Polskiej i Byłych Więźniów Politycznych – Nysa, ul. Marcinkowskiego 4;
- Związek Żołnierzy Wojska Polskiego Zarząd Powiatowy w Nysie – Nysa, ul. Kościuszki 10B;
- Światowy Związek Żołnierzy Armii Krajowej – Nysa ul. Kościuszki 10;
- Związek Oficerów Rezerwy Rzeczypospolitej Polskiej im. Marszałka Józefa Piłsudskiego – Nysa ul. Kościuszki 10;
- Związek Byłych Żołnierzy Batalionów Chłopskich – Nysa ul. Bohaterów Warszawy 5;
- Związek Osób Niepełnosprawnych – Nysa ul. Moniuszki 5;
- Stowarzyszenie Osób Niepełnosprawnych i ich Przyjaciół, Nysa ul. Sudecka 8/1
- Stowarzyszenie „PRO UNO”, Nysa ul. Bohaterów Warszawy 7
- Stowarzyszenie „Ad Astra”, Nysa ul. Wałowa 7
- Stowarzyszenie Romów i Innych Narodowości, Nysa ul. Ściegiennego 21/3
- Zrzeszenie Bezrobotnych Ziemi Nyskiej – Nysa ul. Mariacka 6 – 8;
- Fundacja Społeczna „Edukacja i Praca Twórcza” – Nysa ul. Wałowa 7;
- Agroturystyczne Stowarzyszenie Ziemi Nyskiej i Borów Niemodlińskich – Skorochów 22;
- Stowarzyszenia na Rzecz Rozwoju Wsi: Biała Nyska, Domaszkowice, Hajduki Nyskie, Jędrzychów, Koperniki, Kubice, Niwnica, Przełęk, Rusocin, Skorochów, Złotogłowice;
- Rolnicze Spółdzielnie Produkcyjne: Kubice, Rądzikowice, Regulice, Rusocin, Siostrzechowice, Wierzbicice, Wyszaków Śląski;
- Ochotnicze Straże Pożarne: Domaszkowice, Kępnic, Koperniki, Kubice, Lipowa, Niwnica, Przełęk, Regulice, Rusocin, Wierzbicice, Wyszaków Śląski;
- Zespoły i Stowarzyszenia Kulturalne wymienione w rozdziale nr 4. 7;
- Ludowe, Uczniowskie i inne Zespoły Sportowe wymienione w rozdziale „Sport” nr 4. 8.

## 4. Gospodarka

### 4.1 Rolnictwo i leśnictwo

#### 4.1.1. Użytkowanie gruntów w rolnictwie

Sektor rolniczy stanowi bardzo ważną funkcję w strukturze gospodarczej gminy. Przeważają małe gospodarstwa rolne o areale około 5 ha, zajmujące się głównie uprawą ziemi oraz hodowlą. Współpracują na terenie miasta i gminy z licznymi podmiotami gospodarczymi.

TABELA 59: Gmina Nysa – użytkowanie gruntów w gospodarstwach rolnych<sup>27</sup> w 2010 roku (w ha).

Powierzchnia ogólna	Użytki rolne					Lasy i grunty leśne	Pozostałe grunty i nieużytki
	Razem	W tym					
		grunty orne	sady	łąki	pastwiska		
15530,79	14676,48	283,19	57,66	252,4	248,97	303,27	551,04

Źródło: GUS

<sup>27</sup> Za gospodarstwo rolne uważa się grunty rolne wraz z gruntami leśnymi, budynkami lub ich częściami, urządzeniami i inwentarzem, jeżeli stanowią lub mogą stanowić zorganizowaną całość gospodarczą oraz prawami i obowiązkami związanymi z prowadzeniem gospodarstwa rolnego.

Gospodarstwa rolne stanowią 67,45 % ogólnej powierzchni gminy. Użytki rolne stanowią 94,5 % ogólnej powierzchni gruntów gospodarstw rolnych, lasy i grunty leśne 1,95 %, a pozostałe ziemie oraz nieużytki 3,55 %. Natomiast struktura użytków rolnych będących we władaniu gospodarstw rolnych kształtuje się w następujący sposób:

- grunty orne – 94,81%
- sady – 0,39%
- łąki – 2,07%
- pastwiska – 1,7%

RYCINA 22: Gmina Nysa – struktura użytkowania gruntów w gospodarstwach rolnych w 2010 roku.

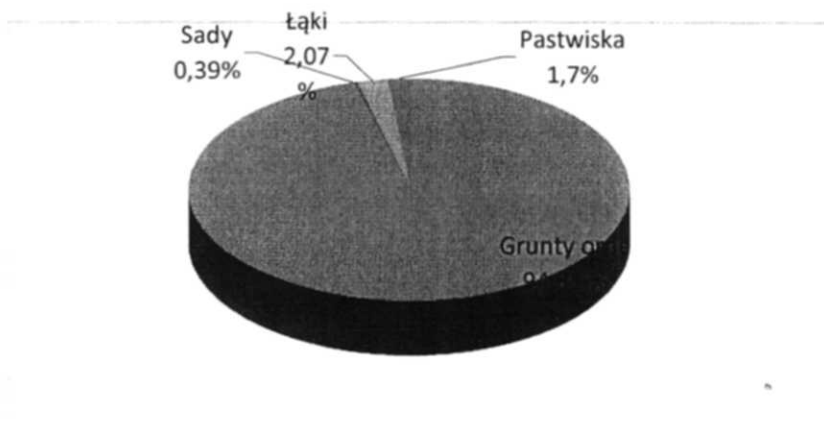


TABELA 59: Gmina Nysa – użytkowanie gruntów w gospodarstwach indywidualnych<sup>28</sup> w 2010 roku (w ha).

Powierzchnia ogólna	Użytki rolne				Lasy i grunty leśne	Pozostałe grunty i nieużytki	
	Razem	W tym					
		grunty orne	sady	łąki			pastwiska
6651,19	6188,07	189,93	57,66	277,62	211,26	125,96	337,16

Źródło: GUS

Gospodarstwa indywidualne stanowią 24,49 % powierzchni ogólnej gminy. Użytki rolne stanowią 93,04 % ogólnej powierzchni gruntów gospodarstw indywidualnych, lasy i grunty leśne 1,89 %, a pozostałe ziemie oraz nieużytki 5,07 %. Natomiast struktura użytków rolnych będących we władaniu gospodarstw indywidualnych kształtuje się w następujący sposób:

- grunty orne – 89,93%
- sady – 0,93%
- łąki – 4,49%
- pastwiska – 3,41%

<sup>28</sup> Za gospodarstwo indywidualne uważa się gospodarstwo będące własnością lub znajdujące się w użytkowaniu osoby fizycznej lub grupy osób.